



 **KESTO**

RAMBOLL

Liikkumisen sujuvuuden parantaminen Ylä-Savossa

Sisällysluettelo

- | | |
|------------------------|------------|
| 1. Johdanto | s. 3 - 7 |
| 2. Käyttäjärühmät | s. 8 - 13 |
| 3. Kuljetuspalvelut | s. 14 - 38 |
| 4. Solmupisteet | s. 39 - 43 |
| 5. Kehittämisesitykset | s. 44 - 49 |

Liitteet



1. JOHDANTO



Työn tausta ja tavoitteet

Tausta ja tavoitteet

- Vuoden 2020 alussa käynnistyi kaksivuotinen EAKR-hanke ”Kestävän energiankäytön, materiaalitehokkuuden ja ilmaston seudullinen toimintasuunnitelma” (KESTO, www.kestosavo.fi).
- KESTO-hankkeen osana käynnistettiin elokuussa 2021 tämä liikkumisen sujuvuuden parantamiseen tähtäävä selvitystyö.
- Työn tavoitteena on hahmottaa alueellisesti tarkoituksenmukainen henkilökuljetuspalvelujen kokonaisuus sekä sen kehittämistä tukevat toimenpiteet Ylä-Savon alueelle.
- Hankkeella edistetään liikkumisen sujuvuutta, matkaketjujen toimivuutta sekä kuljetuspalvelujen kustannustehokasta järjestämistä. Tavoitteena on – olemassa olevien taloudellisten reunaehtojen puitteissa – järjestää mahdollisimman hyvin asiakkaiden erilaisiin tarpeisiin vastaava kuljetuspalvelujen kokonaisuus.

Ratkaistava haaste

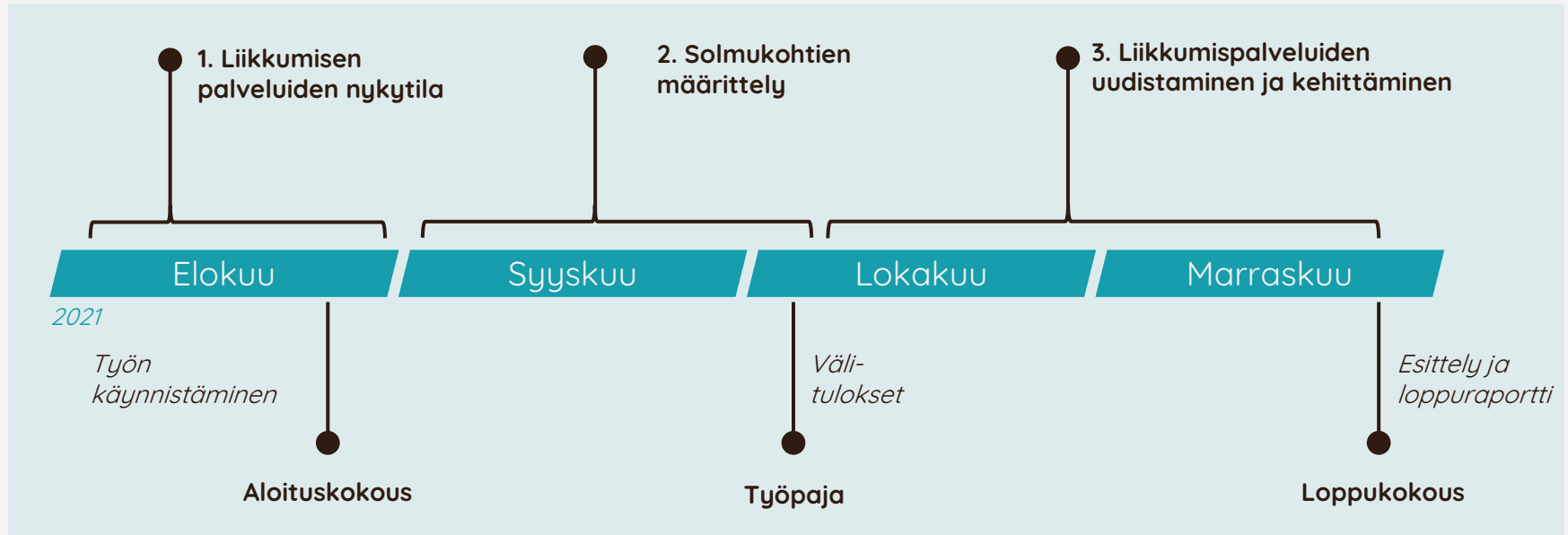
- Erilaiset liikkumisen palvelut ovat melko hajautuneesti järjestettyjä, eivätkä ne ole keskenään yhteentoimivia tai tue riittävästi toisiaan. Toimijat järjestävät omien toimialojensa kuljetuspalveluita eikä kokonaisuutta kyetä koordinoimaan riittävästi yhteen.
- Selvityksessä tarkastellaan seuraavista kuljetuspalveluista muodostuvaa kokonaisuutta
 - paikallisliikenne
 - koulukuljetukset
 - palveluliikenne ja asiointikuljetukset
 - SHL- ja VPL-kuljetukset
 - seudullinen joukkoliikenne (ELY:n järjestämä joukkoliikenne)
 - markkinaehtoinen liikenne
 - kuljetusten kannalta keskeiset kävelyn ja pyöräilyn yhteydet

Huomioitavat selvitykset

- Pohjois-Savon joukkoliikenteen palvelutasoselvitys (Ramboll, 2021)
- Esiselvitys, Ylä-Savon joukkoliikenteen ja henkilökuljetusten organisointi (Ramboll, 2015)
- Ylä-Savo liikkuu viksusti (Ramboll, 2017)



Selvitystyön sisältö ja aikataulu

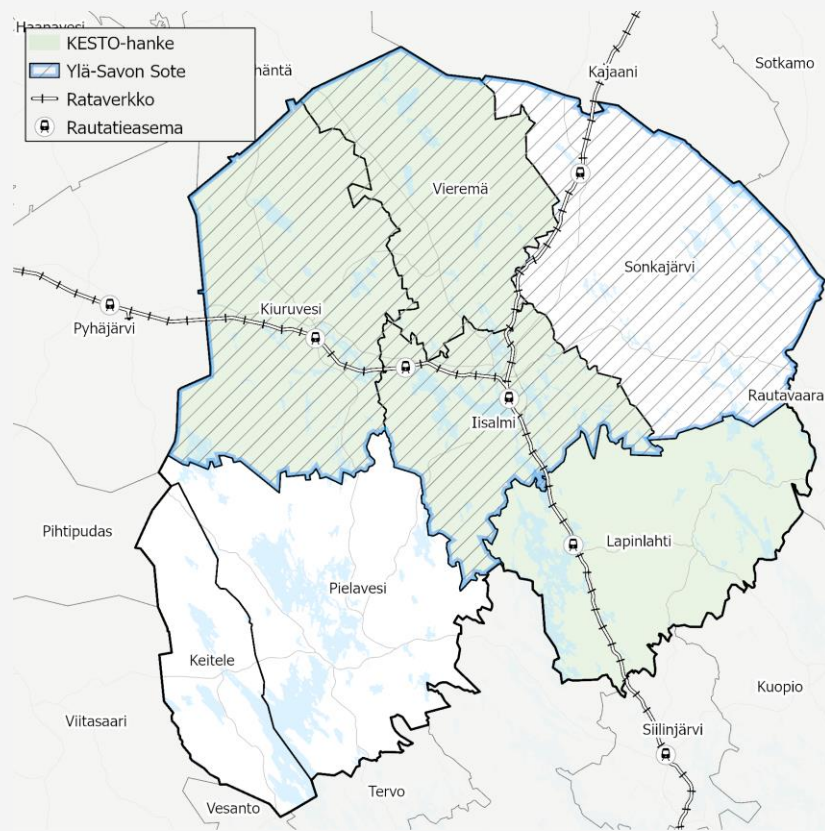


Työryhmän kokoonpano: Suunnittelualueen kunnat, Ylä-Savon SOTE, Pohjois-Savon ELY-keskus ja konsultti



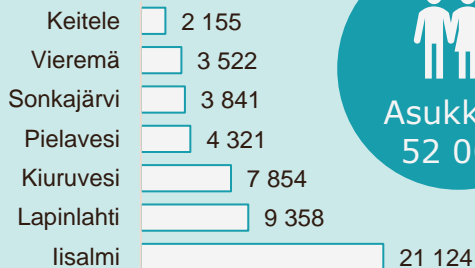
Suunnittelualueen kuvaus

- Suunnittelualueen **kunnat**: Iisalmi, Keitele, Kiuruvesi, Lapinlahti, Pielavesi, Sonkajärvi ja Vieremä
- Kunnilla on lakisääteisiä kuljetusten järjestämistehtäviä, kuten koulukuljetukset ja vammaispalvelulain mukaiset kuljetukset. Peruskunta voi olla osallinen myös ELY-keskuksen liikennepalvelujen hankinnassa tai hankkia alueelleen palvelusopimusasetuksen mukaista liikennettä noudattaen hankintalakia täydentääkseen alueensa liikkumispalveluja. Joukkoliikenteen järjestämiseen osallistuminen on kunnille harkinnanvaraista.
- **Pohjois-Savon ELY-keskus** vastaa toimivalta-alueellaan joukkoliikenteen hankinnoista, valtionavustuksista ja kehittämishankkeista sekä huolehtii osaltaan joukko-liikennepalveluiden saatavuudesta ja edellytysten luomisesta joukkoliikenteen toimivuudelle ja sujuvuudelle.
- **Ylä-Savon Sote** järjestää sosiaalihuolto- ja vammaispalvelulain mukaiset kuljetuspalvelut Iisalmen, Kiuruveden, Sonkajärven ja Vieremän kuntien alueella



Suunnittelualueen kuvaus

Väestö v. 2020



Kuntien kuljetuskustannukset, M€



Joukkoliiketeen palvelutasotavoitteet (ELY-keskus)

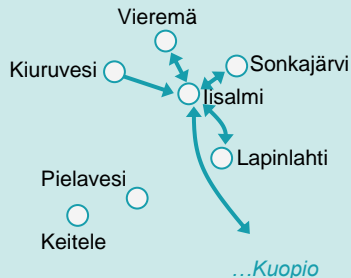
V Pyritään turvaamaan arjen liikkumistarpeet; järjestämään säännöllisiä joukkoliikennetyhteyksiä arkipäivisin.

VI Pyritään tarjoamaan koulu- ja asiointiyhteyksiä sekä yleisimmät opiskelu- ja työmatkayhteydet.

VII Pyritään tarjoamaan koulu- ja asiointiyhteyksiä sekä välttämättömimmät opiskelu- ja työmatkayhteydet.

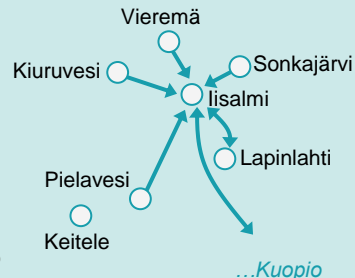
Pendelöinti

- Iisalmen työssäkävintialue: Iisalmi, Vieremä, Sonkajärvi, Lapinlahti ja Kiuruvesi
- Kuva: yhteysvälit, joilla yli 200-500 työssäkävijää



Opiskeluvirrat

- YSAO 4000 opiskelijaa (Iisalmi, Kiuruvesi, Vieremä, Siilinjärvi, Liperi)
- SAKKY 5800 opiskelijaa (Kuopio, Iisalmi, Siilinjärvi, Varkaus)
- Kuva: yhteysvälit, joilla yli 10 toisen asteen opiskelupaikan vastaanottanutta
- Vahvimmat opiskeluvirrat yhteysväleillä Iisalmi-Kuopio



2. KÄYTTÄJÄRYHMÄT



Käyttäjärühmät, asiakastarpeet ja kuljetuspalvelujen käyttö

Koululaiset

Koulumatkat arkisin klo 7-9 ja 12-15
Vapaa-ajan matkat iltapäivisin ja viikonloppuisin

Opiskelijat

Opiskelumatkat arkisin klo 7-9 ja 14-16
Vapaa-ajan matkat iltaisin ja viikonloppuisin

Työssäkävijät

Työmatkat arkisin klo 7-8 ja 16-17
Vapaa-ajan matkat iltaisin ja viikonloppuisin

Eläkeläiset

Vapaa-ajan matkat (asiointi, vierailu, harrastukset) aamuisin/päivisin/iltaisin

Asiakkaat, joilla heikentynyt toimintakyky

Asiointi- ja virkistysmatkat tyypillisimmin aamuisin tai päiväsaikaan arkisin tai viikonloppuisin

Vaikeavammaiset henkilöt

Koulunkäynti, työ- ja vapaa-ajan matkat aamuisin/päivisin/iltaisin/



Koululaiset ja opiskelijat

Koululaiset

Koulumatkat arkisin klo 7-9 ja 12-15
Vapaa-ajan matkat iltapäivisin ja viikonloppuisin

Opiskelijat

Opiskelumatkat arkisin klo 7-9 ja 14-16
Vapaa-ajan matkat iltaisin ja viikonloppuisin

Liikkumistarve ja liikkumisen palveluiden käyttö

Säännölliset koulu- ja opiskelumatkat arkipäivisin kävellen, pyörällä tai joukkoliikenteellä. Iltaisin ja viikonloppuisin harraste- ja vapaa-ajanmatkat.

Lait ja asetukset

Perusopetuslaki, kuntien koulukuljetuseriaatteen
Oppivelvollisuuslaki (oppivelvollisuusiän nostaminen → maksuttomien kuljetusten järjestäminen 2. asteen opiskelijoille, joilla koulumatka yli 7 km, omavastuuosuuden poistuminen)

Solmupaikat ja keskeiset kohteet

Koulut ja oppilaitokset

Käyttäjänäkökulma: Liikkumisen sujuvuutta heikentävät tekijät

- Koulumatkojen turvattomuus (kulku maanteiden pientareilla, valaisemattomat osuudet)
- Joukkoliikenteen aikataulujen heikko luotettavuus, erityisesti talvella
- Aikataulujen heikko yhteensopivuus opiskeluaikojen kanssa, informaation saatavuuden haasteet
- Pyöräily-yhteyksien heikko kunto ja yhteyspuutteet
- Pyöräpysäköinnin puutteet
- Oppilaitosten pysäköintipaikkojen riittämättömyys

Järjestäjän näkökulma: Kuljetusten järjestämiseen liittyvät kipupisteet

- Kuljetusoppilaiden suuri määrä ja pitkät etäisyydet, Kuljetusoppilaiden osuus kunnissa 30-55 %
- Kuljetusten yhdistely vaikeaa harvaan asutulla alueella



Työssäkävijät

Työssäkävijät

Työmatkat arkisin klo 7-9 ja 15-17
Vapaa-ajan matkat iltapäivisin ja viikonloppuisin

Liikkumistarve ja liikkumisen palveluiden käyttö

Tyypillisesti työmatkat arkipäivisin, asiointi- ja harrastematkat iltaisin ja viikonloppuisin. Pääosa työmatkoista henkilöautolla pitkien etäisyyksien vuoksi.

Lait ja asetukset

Kunnilla ei ole lakisääteistä velvoitetta järjestää avointa joukkoliikennettä.

Solmupaikat ja keskeiset kohteet

Suurimmat työpaikkakeskittymät
Kuntakeskukset
Rautatie- ja linja-autoasemat

Käyttäjänäkökulma: Liikkumisen sujuvuutta heikentävät tekijät

- Joukkoliikenneyhteyksien vähäisyys ja heikko vuorotarjonta,
- Pitkät etäisyydet ja laaja työssäkäyntialue
- Pyöräily-yhteyksien heikko kunto ja yhteyspuutteet
- Liityntä- ja pyöräpysäköinnin puutteet
- Lipputuotteiden yhteensopimattomuus

Järjestäjän näkökulma: Kuljetusten järjestämiseen liittyvät kipupisteet

- Työssäkävijöiden liikkumistarpeeseen vaikea vastata joukkoliikenteellä alhaisen kysynnän vuoksi
- Vuorotyö, epäsäännölliset työajat, etätyön vaikutukset liikkumiseen jne.
- Henkilöautolle vaikea löytää kilpailukykyistä vaihtoehtoa kustannustehokkaasti



Eläkeläiset

Eläkeläiset

Vapaa-ajan matkat (asiointi, vierailu, harrastukset) aamuisin/päivisin/iltaisin

Liikkumistarve ja liikkumisen palveluiden käyttö

Vapaa-ajan matkat arkisin ja viikonloppuisin. Liikkumispalveluiden käytössä suuria eroja. Henkilöauton rooli merkittävä. Osa eläkeläisistä kuitenkin jo varhain julkisten liikkumispalvelujen sekä lähipiirin avun varassa. Palveluliikenne mahdollistaa asiointiin kuntakeskuksissa, haasteena ilta- ja viikonloppumatkat.

Lait ja asetukset

Kunnilla ei ole lakisääteistä velvoitetta järjestää avointa joukkoliikennettä.

Solmupaikat ja keskeiset kohteet

Kuntakeskukset
Rautatie- ja linja-autoasemat
Terveyskeskukset
Liikuntapalvelut, esim. Iisalmen uimahalli

Käyttäjänäkökulma: Liikkumisen sujuvuutta heikentävät tekijät

- Informaation heikko saatavuus ja ymmärrettävyys
- Joukkoliikenneyhteyksien vähäisyys ja heikko vuorotarjonta, erityisesti poikittaisyhteydet
- Juna-asemien heikko saavutettavuus julkisella liikenteellä
- Iltaliikenteen puuttuminen (pali)
- Julkisten/maksuttomien wc-tilojen puuttuminen kuntakeskuksista (asiointimatkat)
- Ajokyvyn heikkeneminen (korkea kynnyks autosta luopumiseen ja siirtymä julkisiin liikkumispalveluihin)

Järjestäjän näkökulma: Kuljetusten järjestämiseen liittyvät kipupisteet

- Uusien asiakkaiden korkea kokoilukynnyks palveluliikenteeseen



Heikon toimintakyvyn omaavat tai vaikeavammaiset henkilöt

Asiakkaat, joilla heikentynyt toimintakyky

Asiointi- ja virkistysmatkat tyypillisimmin aamuisin tai päiväsaikaan arkisin tai viikonloppuisin

Vaikeavammaiset henkilöt

Asiointi- ja vapaa-ajan matkat, opiskelu- ja työmatkat, aamuisin/päivisin/iltaisin

Liikkumistarve ja liikkumisen palveluiden käyttö

Monimuotoiset liikkumis- ja kuljetustarpeet, kuljetustarpeiden ajallinen vaihtelu suurta ja yksilölliset tarpeet erilaisia. Liikkuminen taksikuljetusten, palveluliikenteen sekä lähipiirin varassa.

Lait ja asetukset

Sosiaalihuoltolaki

Laki vammaisuuden perusteella järjestettävistä palveluista ja tukitoimista

Käyttäjänäkökulma: Liikkumisen sujuvuutta heikentävät tekijät

- Informaation heikko saatavuus ja ymmärrettävyys
- SHL-kuljetusoikeuden hakuprosessin raskaus (erityisesti tapauksissa, joissa kuljetusoikeutta ei myönnetä)

Järjestäjän näkökulma: Kuljetusten järjestämiseen liittyvät kipupisteet

- Kuljetusten yhdistelyn vaikeus, laaja maantieteellinen alue ja kysynnän ajallinen jakaantuminen
- Erityisvaatimukset kalustolle ja kuljetuspalvelulle
- Kuljetuskustannusten jatkuva kasvu
- SHL -määrärahasidonaisuus



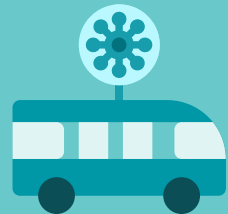
3. KULJETUSPALVELUT



Kuljetuspalvelut Ylä-Savon alueella

Ylä-Savon liikkumispalveluiden kokonaisuus muodostuu

- Kuntien hankkimista kuljetuksista
 - Koulukuljetukset
 - Palveluliikenne
 - Paikallisliikenne (Iisalmi)
- Ylä-Savon soten (Iisalmi, Kiuruvesi, Sonkajärvi, Vieremä) ja kuntien järjestämistä VPL-, SHL-kuljetuksista sekä toimintakeskus-kuljetuksista
- Pohjois-Savon ELY-keskuksen järjestämästä seudullisesta joukkoliikenteestä
- Markkinaehtoisesta linja-autoliikenteestä
- Iisalmen kaupungin alueella toimivasta kaupunkipyöräjärjestelmästä
- Junaliikenteestä



Kuljetuspalvelut Ylä-Savon alueella

Taulukko 1. Koonti alueen kuljetuspalveluista

	Markkina- ehtoinen liikenne	Seudullinen bussiliikenne (ELY)	Avoin joukko- liikenne	Koulu- kuljetukset	VPL ja SHL	Asiointi/ palveluliikenne	Juna- asema	Kaupunki- pyörät
Iisalmi	Iisalmi-Kuopio*	Seudulliset yhteydet Iisalmeen	Paikallisliikenne & koulupäivinä ajettavat vuorot	Markkina- ehtoinen sekä ELY-keskuksen järjestämä avoin joukkoliikenne + Kuntien järjestämät kuljetukset	Ylä-Savon soten järjestämät kuljetukset	Iisalmen PALI	Iisalmi ja Runni	Kaupunkipyörä KAAKAU
Kiuruvesi	Kiuruvesi-Iisalmi	Kiuruvesi-Iisalmi				Kiuruveden PALI	Kiuruvesi	
Sonkajärvi	Sonkajärvi-Iisalmi	Sonkajärvi-Iisalmi				Sonkajärven Pali Sukevan kutsutaksi	Sukeva	
Vieremä	Vieremä-Iisalmi*	Vieremä-Iisalmi			Palveluliikenne- kokeilu (3-5/2021)			
Keitele		Keitele-Pielavesi-Iisalmi			Kutsutaksiliikenne			
Lapinlahti	Iisalmi-Lapinlahti-Kuopio	Iisalmi-Lapinlahti-Kuopio			Lapinlahden asiointiliikenne	Lapinlahti		
Pielavesi		Iisalmi-Pielavesi Pielavesi-Keitele						

* Lisäksi Oulun ja Kajaanin suuntaan muutamia M-P vuoroja

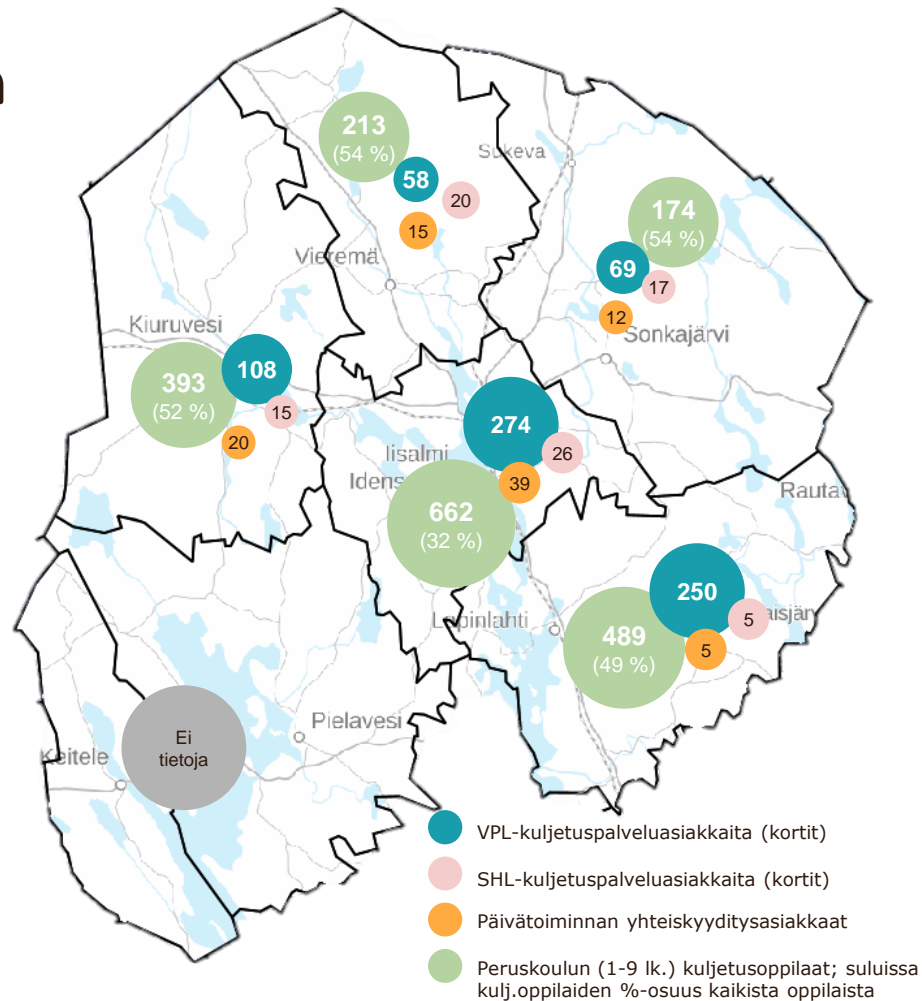
RAHOITUS	Ei julkista tukea	POS ELY (kunnat)	Iisalmi + POS ELY	Kunnat	Kunnat	Kunnat	-	Iisalmi + YSAO
-----------------	-------------------	---------------------	----------------------	--------	--------	--------	---	-------------------



Kuljetuspalvelut Ylä-Savon alueella

Kuljetuspalveluiden käyttö

- Oheisella kartalla on esitetty kuntakohtaiset liikkumispalveluiden asiakasmäärät. Tiedot perustuvat kuntien sekä Ylä-Savon Soten toimittamiin lähtötietoihin (Pieleden ja Keiteleen tiedot puuttuvat).
- Suurin kuljetuspalvelujen käyttäjäryhmä ovat peruskoululaiset (> 2000 kuljetusoppilasta)
- VPL- ja SHL-kuljetuspalvelujen käyttäjiä on yhteensä noin 850
- Alueella on lisäksi mm. kehitysvammaisten päivätoiminnan kuljetuksia, jotka suuntautuvat neljään eri pisteeseen
 - Päiväkeskus Purje, Iisalmi: 37 hlöä (koulujen loma-aikoina 46)
 - Päiväkeskus Pirtti, Sukeva: 4 hlöä
 - Kiuruveden päivätoiminta: 13 hlöä
 - Vieremän päiväkeskus Pysäkki
- Valtaosa päivätoiminnan kuljetusasiakkaista sekä VPL- ja SHL-kuljetuspalveluasiakkaista asuvat taajama-alueelle.



Avoin joukkoliikenne

Avoimet joukkoliikennepalvelut

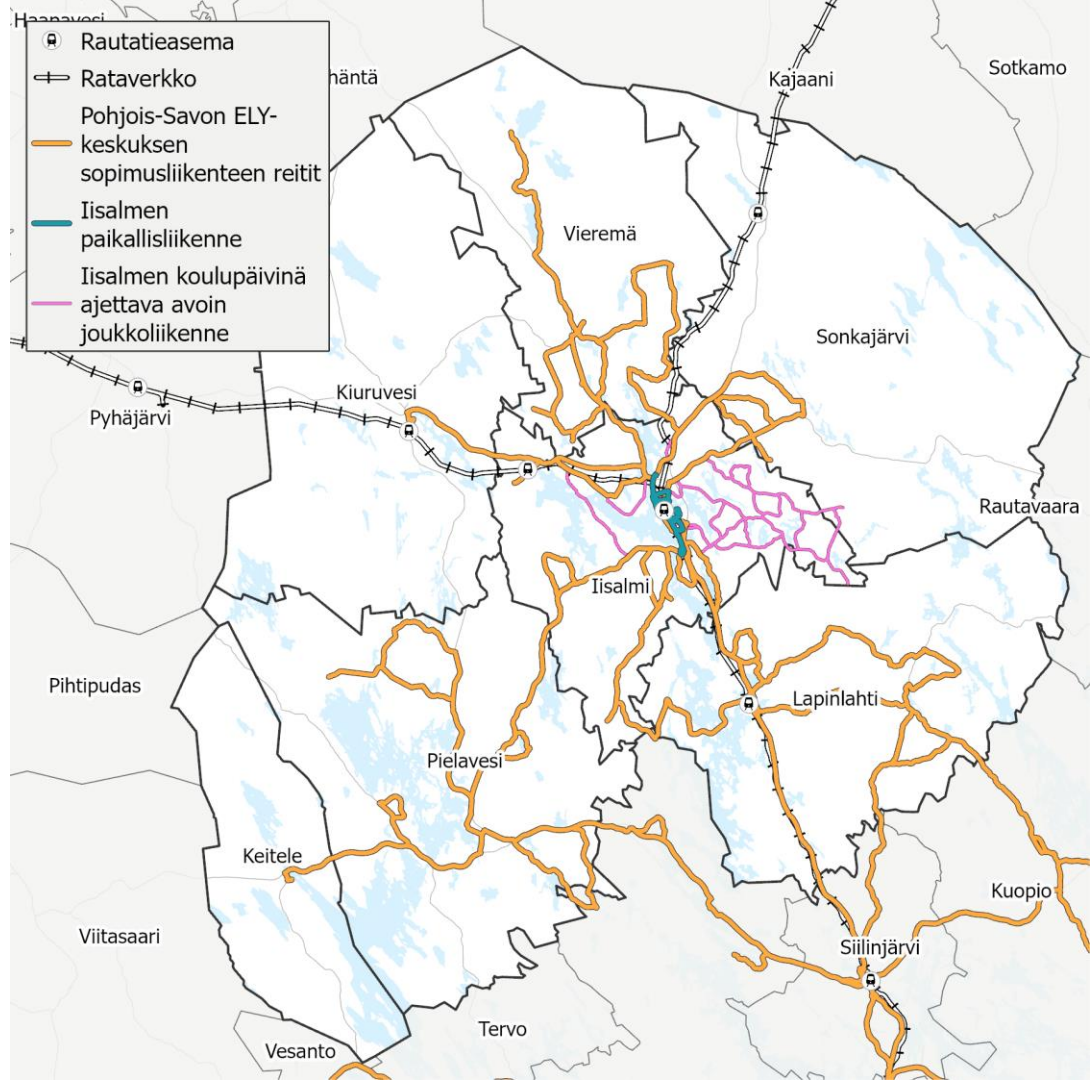
Suunnittelualueen avoin joukkoliikenne muodostuu seudullisesta ELY-keskuksen ostoliikenteestä, Iisalmen paikallisliikenteestä sekä markkinaehtoisesta liikenteestä. Osa kuntien hankkimista erillisistä koulukuljetusvuoroista sekä palveluliikenteet ovat myös avoimesti kuntalaisten käytettävissä.

Kunnat pyrkivät hyödyntämään avoimen joukkoliikenteen vuoroja mahdollisimman paljon koulukuljetuksissaan. Iso osa suunnittelualueen sisäisistä ELY-keskuksen hankkimista vuoroista sekä markkinaehtoisien liikenteen vuoroista pohjautuvat koulukuljetustarpeisiin.

Seudullinen joukkoliikenne (ELY:n ostoliikenne)

Seudullista joukkoliikennettä liikennöi suunnittelualueen kaikissa kunnissa. Suunnittelualueen sisäisistä vuoroista merkittävä osa liikennöikin ainoastaan koulupäivinä.

Iisalmi-Kuopio -yhteysväylillä liikennetarjonta on laajempi.



Avoin joukkoliikenne

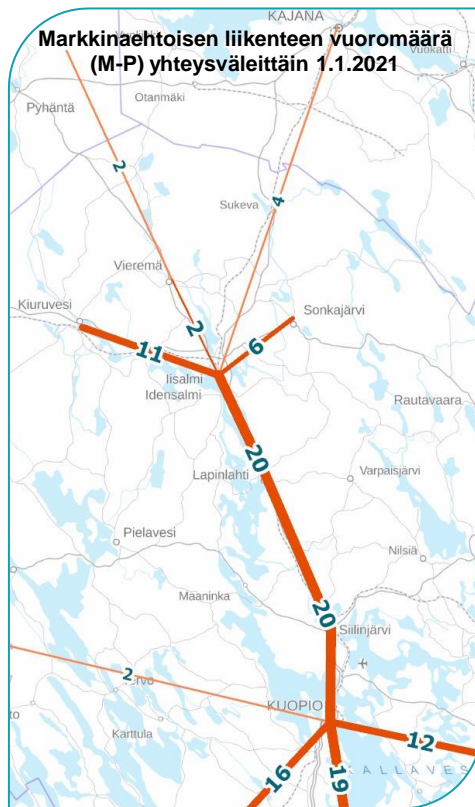
Markkinaehtoinen liikenne

Markkinaehtoista liikennettä on eniten Iisalmi-Kuopio -yhteysväleillä. Lisäksi Kiuruveden ja Sonkajärven suuntaan on useampia markkinaehtoisesti liikennöiviä vuoroja. Suunnittelualueen sisäiset markkinaehtoisesti ajettavat vuorot perustuvat vahvasti koulukuljetuksiin.

Iisalmen paikallisliikenne

Iisalmen paikallisliikenteen muodostuu kahdesta keskustan alueella liikennöivästä linjasta. Liikennöivien autojen sijainnin voi tarkistaa reaaliaikaisesti mobiilisovelluksen avulla.

Linjat liikennöivät arkipäivisin ma-pe. Paikallisliiketeen käyttäjät ovat pääsääntöisesti koululaisia.



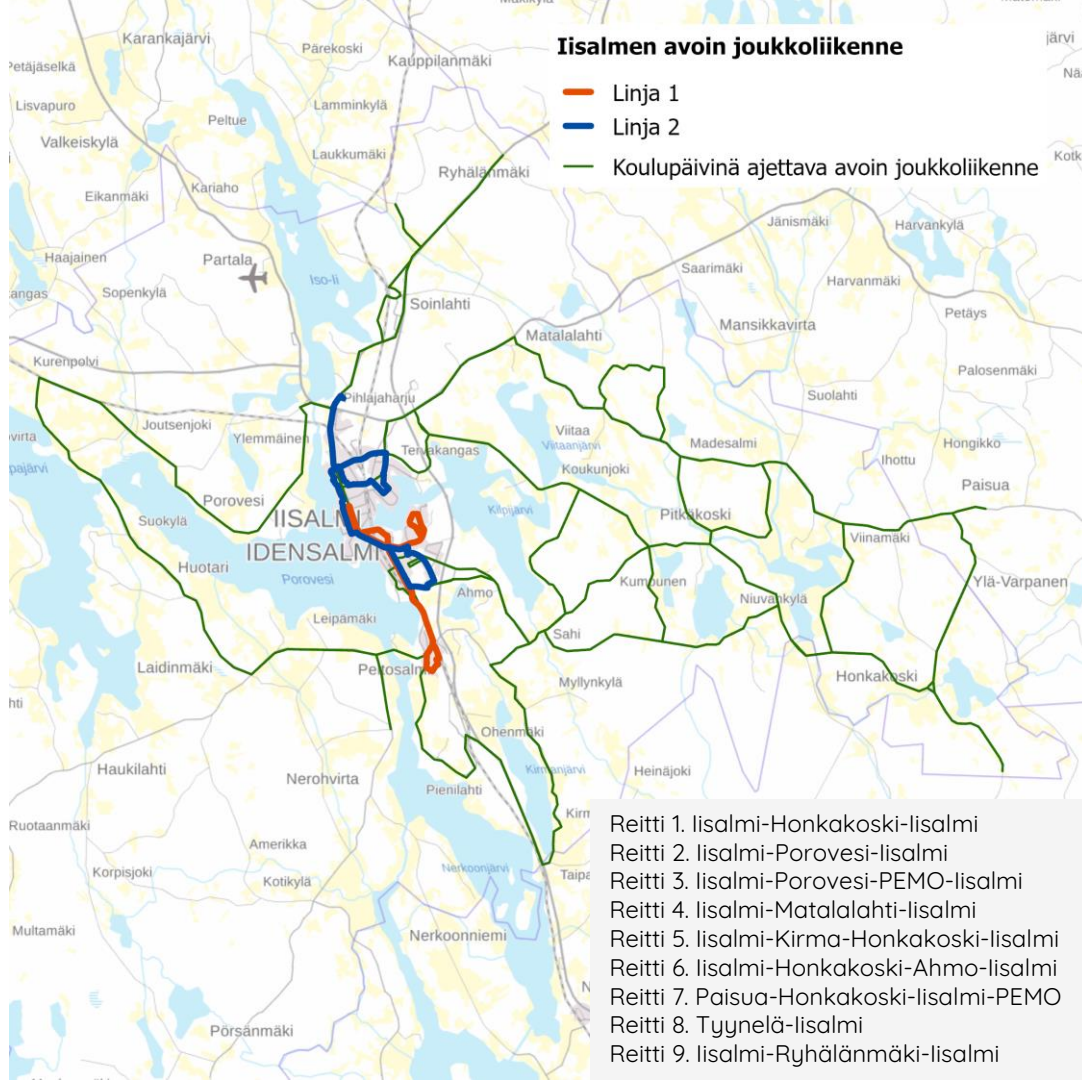
Avoin joukkoliikenne

Koulupäivinä ajettava joukkoliikenne: Iisalmi

Iisalmen kaupungin alueella liikennöi paikallisliikenteen lisäksi yhdeksän eri reittiä haja-alueilla. Reitit liikennöivät koulupäivinä ja sopimus on voimassa 31.5.2023 saakka (+ 2 optiovuotta).

Jokainen reitti ajetaan kerran päivässä. Aamun ja iltapäivän vuorot eivät aja täysin samoja reittejä.

Vuorojen aikataulut löytyvät Ylä-Savon joukkoliikenteen aikatauluvihkosta. Vuoroista ei löydy erillistä mainintaa kaupungin nettisivuilta eli jos liikenne ei ole entuudestaan tuttua aikataulujen löytäminen voi olla haastavaa. Aikatauluissa ei ole reittikarttoja, joten myös reittien hahmottaminen voi olla satunnaiselle matkustajalle haastavaa.



Koulukuljetukset

Kuljetusperiaatteet

- Koulukuljetuksissa hyödynnetään ensisijaisesti avointa joukkoliikennettä
- Silloin kun kuljetuksia ei voida hoitaa avoimella joukkoliikenteellä, hankkivat kunnat täydentävää ostoliikennettä. Koulukuljetuksia liikennöidään tarpeen mukaan isoilla tai pienillä busseilla, taksilla tai tilataksilla. Osa koulukyydeistä on avattu myös muille käyttäjille.
- Koontipaikkakäytäntöjen avulla vähennetään linja-autolla tai taksilla tehtävien lenkkien ja pysähdyksien määrää.
- Maksuttoman koulukuljetuksen myöntämisperiaatteet (km-rajat ja koulumatkan vaarallisuudenarviointi) vaihtelevat hieman kunnittain

Koulukuljetusten suunnittelu ja hankinta

- Suunnittelusta ja hankinnasta vastaavat kunnat
- Hankinnoissa hyödynnetään jonkin verran hankintaorganisaatio Sansia Oy:tä
- Sopimuksissa tyypillisin malli on 2-3 vuoden perussopimus 1+1 vuoden optioilla
- Kalusto pääasiassa pikkubusseja ja tilatakseja

Koulukuljetuksiin liittyvät kuntien tehtävät

- Koulukuljetuspäätökset (eniten aikaa vaativin, vuosittainen, keväälle ajoittuva tehtäväkokonaisuus)
- Hankinta- ja sopimusten hallinta: hyödynnetään Sansia Oy:tä sekä muita konsultteja
- Laskutus- ja seurantatehtävät
- Kuljetusoikeuksien myöntämisperiaatteiden määrittely
- Suunnittelu- ja kehittäminen
- Tuet ja viranomaisneuvottelut



Koulukuljetukset

	Koulukuljetus-periaatteet	Maksuttoman koulukuljetuksen km-rajat	Koulumatkan vaarallisuusarviointi	Sopimustilanne
Iisalmi	Koulukuljetusopas (2021)	Esiopetus > yli 3 km. 1-3. lk > 3km 4-9. lk > 5km	Koululiitu + asiantuntija-arviot	<ul style="list-style-type: none"> Sopimuksen voimassa olo 1.8.2020 - 31.5.2023, 1+1 optio-vuodet (4 liikenteenharjoittajaa) Kalusto: linja-autot, 30+ paikkaa Reittien päivähinnat €/koulupäivä Kunta suunnitellut ja kilpailuttanut itse liikenteen
Keitele	Koulumatkaedun perusteet (2018)	Esiopetus > 3km 1-3. lk > 3km 4-10. lk > 5km	Koululiitu + asiantuntija-arviot	<i>Ei tietoja</i>
Kiuruvesi	Koulukuljetusopas (2020)	Esiopetus > 3km 1-2. lk > 3km 3-9. lk > 5km	Koululiitu + asiantuntija-arviot	<ul style="list-style-type: none"> Sopimuksen voimassa olo 1.8.2020 - 31.7.2023 Sansia suunnitellut ja kilpailuttanut liikenteen
Lapinlahti	Oppilaskuljetus-strategia (2019)	0 - 2.lk > yli 3 km 3 - 9.lk > 5 km	Koululiitu + asiantuntija-arviot	<ul style="list-style-type: none"> Sopimukset toistaiseksi voimassa olevia Sansia suunnitellut ja kilpailuttanut liikenteen
Pielavesi	Koulumatkat ja koulukuljetus	Esiopetus, kun > 3km 1-3.lk > 3km 4-9.lk, > 5km	Koululiitu + asiantuntija-arviot	<ul style="list-style-type: none"> Sansia suunnitellut ja kilpailuttanut liikenteen Sopimuskausi 1.8.2021- jatkuen toistaiseksi voimassaolevana molempien osapuolten kuuden (6) kuukauden irtisanomisajalla.
Sonkajärvi	Sonkajärven koulukuljetusperiaatteet (2018)	0-6.lk > 3km 7.9.lk > 5km Lukio > 5km	Koululiitu + asiantuntija-arviot	<ul style="list-style-type: none"> Sopimukset voimassa 31.7.2022 saakka. Uusi kilpailutus käynnistynyt (12/2021)
Vieremä	Kirkonkylän koulun oppilashuolto-suunnitelma (2021)	0-2.lk > 3km 3-9.lk > 5km Lukio > 5km	Koululiitu + asiantuntija-arviot	<ul style="list-style-type: none"> Toistaiseksi voimassa oleva sopimus Hallintokunta suunnittelee liikenteen, hankinnasta vastaa hankintaorganisaatio tai kunta

Palvelu- ja asiointiliikenteet

Palvelu- ja asiointiliikenteiden nykytilan kartoittamiseksi kerättiin lähtötietoja kunnista sekä toteutettiin liikennöitsijähaastatteluja. Haastatteluiden avulla kartoitettiin mm. tietoa asiakasmääristä sekä liikennöitsijöiden näkemyksiä liikenteiden kehittämistarpeista. Lisälmen maaseutupalin osalta kartoitettiin tarkemmin myös matkustajamääriä.

Seuraavalla sivulla on esitetty kootusti perustiedot kuntien palvelu- ja asiointiliikenteistä. Pielavesi on kunnista ainoa, jossa ei ole nykyisellään palvelutarjontaa.



Palvelu- ja asiointiliikenne

	Asiointi/ palveluliikenne	Kuvaus	Kalusto Tilaukset	Matkamäärät	Sopimus
Isalmi	Isalmen kaupunkipali	Aluepohjainen palveluliikenne (eteläinen ja pohjoinen alue). Liikennöinti-aika ma-pe klo 9-16 (la 9-14:15) 45 min / alue Huom! Päivähinta	M2 luokan pienoisbussi (matalalattia) Tilaukset etukäteen	Pohjoinen alue 200-250 matkaa/kk, Eteläinen alue 100-110 matkaa/kk	Käyttöoikeussopimus voimassa 31.10. 2022 saakka, 220 000 €/v
Isalmi	Maaseutupali	Reittipohjainen palveluliikenne, poikkeaa tarvittaessa reitiltä (max 2,5 km) Liikennöi samalla reitillä 2 päivänä viikossa (4 vuoroa/vrk klo 7-15 välillä)	M2 luokan pienoisbussi (inva-nostimella) Tilaukset etukäteen tai nousu reitin varrelta	Keskimäärin 1-2 hlö / vuoro (vk 44 yht. 27 matkaa)	795 €/ajopäivä + lauantailiikenne
Keitele	Kutsutaksiliikenne	Reittipohjainen palveluliikenne, poikkeaa tarvittaessa reitiltä. Aikataulunmukaisia reittejä ajetaan ma, ti, to ja pe. Kaksi reittiä ajetaan ympärivuotisesti. Asiointiaika kuntakeskuksessa päivästä riippuen 1,5-4 h.	Tilaukset etukäteen	<i>Ei tietoja</i>	<i>Ei tietoja</i>
Kiuruvesi	Kiuruveden PALI	Kutsupohjainen palveluliikenne, joka ajaa keskustassa myös aikataulun mukaisesti kiinteissä pisteissä. Liikennöinti-aika ma-pe klo 9:15-13:30. Osan maaseutualueen reiteistä ajaa kouluauto.	Keskustassa nousu kiinteistä pisteistä, maaseutualueella tilaukset aina etukäteen	<i>Ei tietoja</i>	Sopimus voimassa 31.7.2023 saakka
Lapinlahti	Lapinlahden ja Varpaisjärven asiointiliikenne	Kutsupohjainen asiointiliikenne, joka liikennöi tietyn kylän suunnalla tietyinä päivinä. Liikennöinti-aika Lapinlahdella ma, ti, to ja pe. Liikennöinti-aika Varpaisjärvellä ma ja ti. Asiointiaika 2-2.5 h.	Liikennöidään taksiautoilla. Tilaukset etukäteen	Keskimäärin 2 hlö / reitti	Sopimukset toistaiseksi voimassa olevia. ~45 000 €/v
Pielavesi	Kunnassa ei järjestetä palveluliikennettä vähäisen kysynnän vuoksi				
Sonkajärvi	Sonkajärven Pali Sukevan kutsutaksi	Kutsupohjainen palveluliikenne, jolla 5 liikennöintisuuntaa. Liikennöinti-aika ma-pe. Asiointiaika Sonkajärvellä n. 10:15-12:30. Liikennöinti perjantaisin Sukevan ympäristössä.	Tilaukset etukäteen.	<i>Ei tietoja</i>	Sopimus voimassa 31.7.2022 saakka ~83 000 €/v
Vieremä	Palveluliikenne-kokeilu (3-5/2021)	Aluepohjainen palveluliikenne (eteläinen ja pohjoinen alue). Liikennöinti-aika ma ja ke. Asiointiaika Vieremässä noin klo 10-12.	Tilaukset etukäteen	<i>Ei tietoja</i>	Sopimus voimassa 31.12.2021 saakka

lisalmen kaupunkipali

Kaupunkipali liikennöi pohjoisella ja eteläisellä liikennöintialueella (45 min / alue) arkipäivisin klo 9–16:45 ja lauantaisin 9–14:15. Palveluliikenteen matkan hinta on joukkoliikennetaksan mukainen. VPL ja SHL- kuljetus- palveluasiakkaat saattajineen voivat matkustaa maksutta.

Toimii nykyisellään melko hyvin. Eteläisellä liikennöintialueella matkustajamäärä huomattavasti pohjoista aluetta vähäisempi.

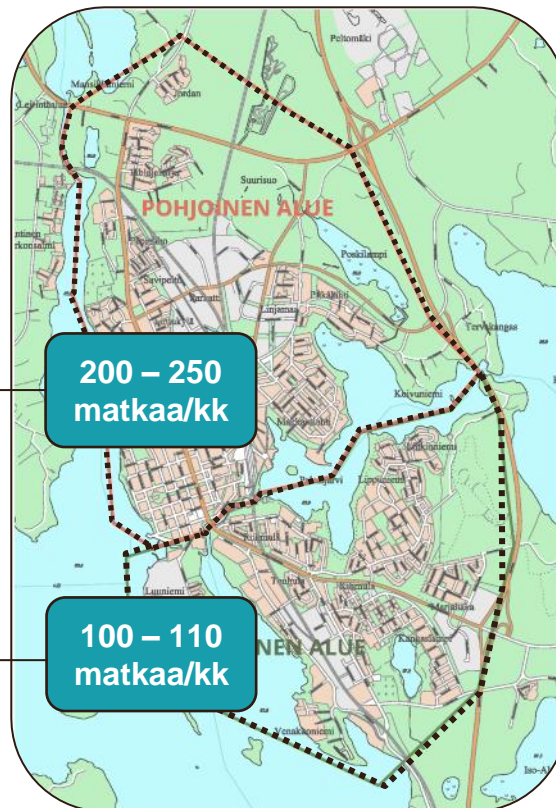
Mahdollisuus lisätä käyttäjämääriä tiedottamisella ja markkinoinnilla. Kaupunkipalin sopimukseen sisältyy myös erityisoppilaiden koulukuljetuksia (aamuisin ennen klo 9 sekä iltapäivisin).

Linja-autoasema		klo	klo	klo	klo
Makkaraalahti	↓	9.45	11.30	13.00	16.00
Lintukylä	↓↓	T	T	T	T
Pihlajaharju	↓↓	T	T	T	T
Koljonvirta	↓↓	T	T	T	T
Aurinkokello	↓↓	T	T	T	T
Kirkonsalmi	↓↓	T	T	T	T
Linja-autoasema		klo	klo	klo	klo
		10.30	12.15	13.45	16.45

Linja-autoasema		klo	klo	klo
Rohmula	↓	9.00	12.15	15.15
Kangaslampi	↓↓	T	T	T
Marjahaka	↓↓	T	T	T
Lippuniemi	↓↓	T	T	T
Luuniemi	↓↓	T	T	T
Terveyskeskus	↓	T	T	T
Linja-autoasema		klo	klo	klo
		9.45	13.00	16.00

Päivätoimintakeskus Purjeen asiakaskuljetukset klo 9:15 ja 14:00

ma	ti	ke	to	pe
7 (2 pt)	7 (2 pt)	7 (3 pt)	6 (2 pt)	5 (1 pt)



Hinta
n. 400
€/päivä

lisalmen maaseutupali

Maaseutupali liikennöi eri maaseutualueilla oman viikonpäivärytminsä mukaisesti. Palveluliikenteessä on vakioreitit, jolta poiketaan tarvittaessa (poikkeama reitiltä max 2,5 km/suunta). Matkat on tilattava etukäteen. Palveluliikenteen matkan hinta on joukkoliikennetaksan mukainen. Käytössä on myös Likuma-kortti. Vammaispalvelu- ja sosiaalihuoltolain mukaisen kuljetuspalveluoikeuden omaava henkilö ja hänen saattajansa saa matkustaa maksutta.

Matkustajamäärät ovat maaseutupalissa varsin vähäisiä. Viikon mittaisella tarkasteluajanjaksolla (vk 44), jolla aikataulujen mukaan ajetaan yhteensä 20 erillistä vuoroa, tehtiin vain 27 yhdensuuntaista matkaa. Tarkasteluajanjaksolla vuorojen matkustajamäärät jakaantuivat seuraavasti:

- 5 vuoroa 0 matkustajaa
- 4 vuoroa 1 matkustaja
- 8 vuoroa 2 matkustajaa
- 2 vuoroa 3-4 matkustajaa

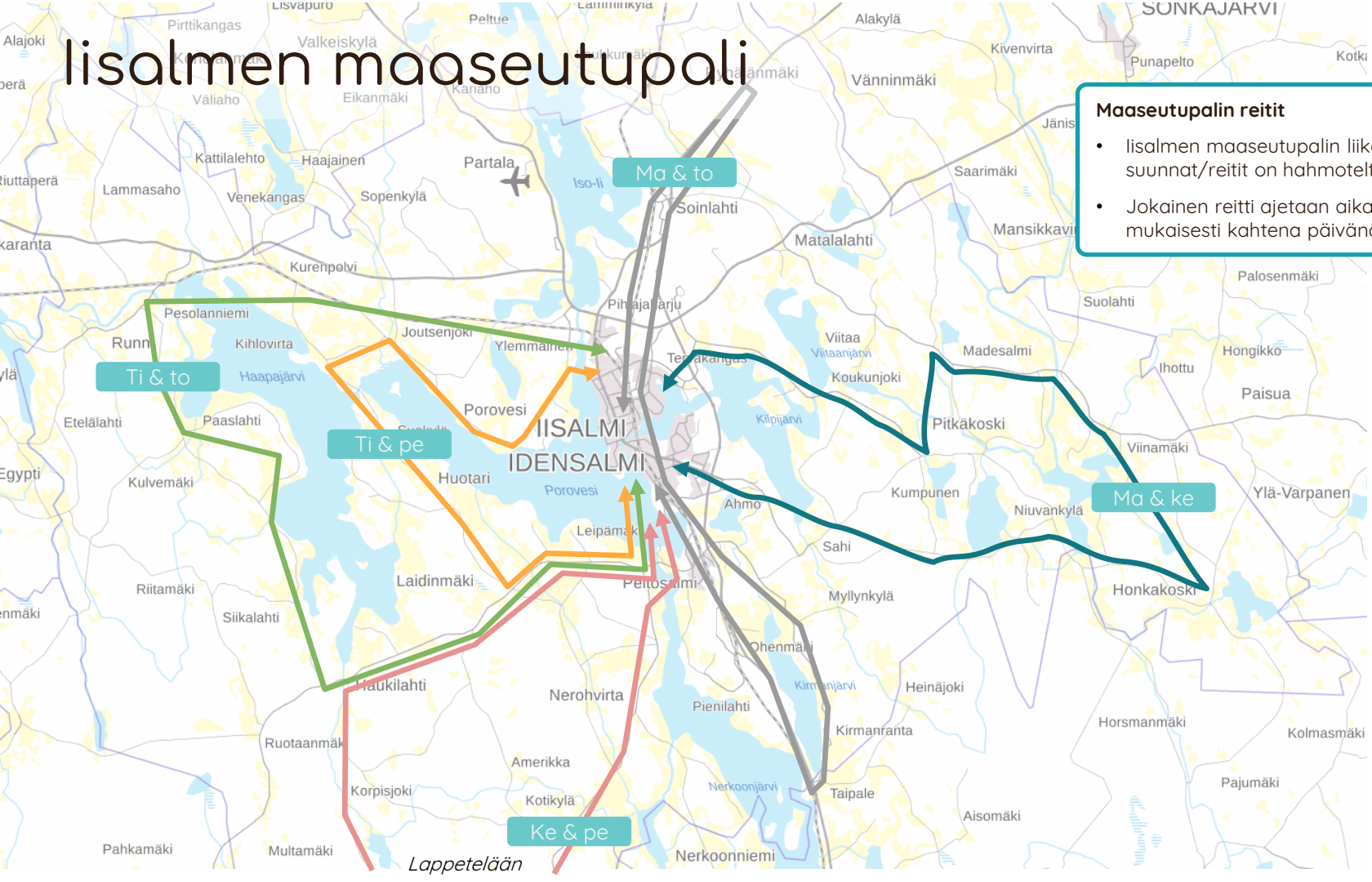
Palveluliikenteen auto hoitaa **Päiväkeskus Purjeen asiakaskuljetuksia päivittäin**. Toiminta alkaa päiväkeskuksessa klo 9:15 ja päättyy klo 14:00. Palveluliikenteen auto on kiinni ko. kuljetuksissa noin 8:30-9:15 sekä 13:45-14:45 välisen ajan. Asiakaskuljetuksia hoidetaan Pihlajajarjun suunnalta, Ahjolan palvelukodista sekä Sorsapuiston palvelukodista. Kuljetusasiakkaiden määrät ovat seuraavat →

ma	ti	ke	to	pe
6 (2 pt)	6 (2 pt)	7 (2 pt)	9 (4 pt)	9 (4 pt)

Huom! Hyvinvointialueuudistuksen jälkeen toimintakeskus-
Kuljetusten hoitaminen osana lisalmen palveluliikennettä voi muuttua.

Hinta
n. 400
€/päivä

Iisalmen maaseutupalvi



Maaseutupalin reitit

- Iisalmen maaseutupalin liikennöinti-suunnat/reitit on hahmoteltu kartalle.
- Jokainen reitti ajetaan aikataulun mukaisesti kahtena päivänä viikossa.

Lappetelään

lisalmen maaseutupali

Johtopäätökset ja kehittämisehdotukset

- Maaseutupali on nykyisellään hyvin tehotonta ja asiakaskohtaiset kustannukset todella korkeat (400 euroa/päivä, 1-5 matkustajaa/päivä)
- Esitys: Esitetään liikennöintimallin muutosta aluepohjaiseksi kutsuohjatuksi palveluliikenteeksi. Vaihtoehdot:
 - 1) Kahteen osaan jaettu aluepohjainen kutsuliikenne (länsipuoli & itäpuoli), ma-pe
 - 2) 3-5 erillistä liikennöintialuetta, joilla ajetaan ennakkotilausten perusteella muotoutuva reitti. Kullakin alueella liikennöidään 2-3 viikonpäivänä (suositus)
- Karkea periaatetason esitys liitteenä 3.
- Palveluliikenteen aikataulut ovat melko vaikeasti luettavissa → aikataulujen ymmärrettävyyttä voitaisiin edistää esimerkiksi seuraavan sivun kaltaisin kuvauksin

MAASEUTUPALI
Niemenen-Honkakoski-Koukunjoki MA ja KE

	MA	KE	MA	KE
Keskusta	klo 7:00	klo 9:30	klo 16:15	klo 14:00
Niemenen	klo 7:15	klo 9:45	klo 16:00	klo 13:45
Honkakoski	klo 7:30	klo 10:00	klo 15:45	klo 13:30
Viitaa	T	T	T	T
Koukunjoki	klo 8:00	klo 10:30	klo 15:15	klo 13:00
Ilvolanpirtti	X	X	klo 14:45	
Keskusta	klo 8:30	klo 10:45	klo 15:00	klo 12:30

Salmenranta-Ohenmäki-Kirma-Soinlahti MA ja TO

	MA	TO	MA,TO
Keskusta	klo 9:30	klo 7:30	klo 13:45
Salmenranta	klo 9:40	klo 7:40	klo 13:30
Ohenmäki	klo 9:50	klo 7:50	klo 13:20
Kirma	klo 10:00	klo 8:00	klo 13:00
Ryhälänmäki	T	T	T
Soinlahti	T	T	T
Keskusta	klo 10:30	klo 8:30	klo 12:30

Runni-Ruosteenranta-Siikalampi TI ja TO

	TI	TO	TI	TO
Keskusta	klo 7:00	klo 9:30	klo 16:15	klo 16:15
Runni	klo 7:20	klo 9:50	klo 15:45	klo 15:45
Ruosteenranta	T	T	T	T
Siikalampi	klo 8:00	klo 10:20	klo 15:15	klo 15:15
Ilvolanpirtti	X	X	klo 14:45	X
Keskusta	klo 8:30	klo 11:00	klo 15:00	klo 14:45

Palveluliikenne: Keskusta – Nieminen – Honkakoski – Koukunjoki – Keskusta

Maanantai

Aamu (meno)		Iltapäivä (paluu)	
Keskusta	7:00	Keskusta	15:00
Nieminen	7:15	Iivolanpirtti	14:45
Honkakoski	7:30	Koukunjoki	15:15
Viitaa	T	Viitaa	T
Koukunjoki	8:00	Honkakoski	15:45
Iivolanpirtti	X	Nieminen	16:00
Keskusta	8:30	Keskusta	16:15

Keskiviikko

Aamu (meno)		Iltapäivä (paluu)	
Keskusta	9:30	Keskusta	12:30
Nieminen	9:45	Iivolanpirtti	13:00
Honkakoski	10:00	Koukunjoki	13:00
Viitaa	T	Viitaa	T
Koukunjoki	10:30	Honkakoski	13:30
Iivolanpirtti	X	Nieminen	13:45
Keskusta	10:45	Keskusta	14:00





Keiteleen kutsutaksiliikenne

Liikennöintimalli: Reittipohjainen

Liikennöinti-aika: Ma, ti, to, pe (asiointiaika päivästä riippuen 1,5-4 h)

Matkustajamäärätiedot: Ei saatavissa

Hinnoittelu: Linja-autotaksan mukainen hinta

Kutsutaksiliikenne ajaa neljänä päivänä viikossa. Liikennöinti pohjautuu kuuteen reittiin, joita ajetaan 1-2 krt/vko. Reitit ajetaan vain, jos kyytiin on ilmoittautunut matkustajia ja auto poikkeaa reitti tarkentuu tilausten mukaan.

Keiteleen kunnan nettisivuilta löytyy yleiskuvaus liikenteestä sekä linkki PDF-aikatauluun. Tiedoston nimi viittaa vuoteen 2020, vaikka aikataulut ovat edelleen voimassa. PDF-tiedoston aikataulu on melko selkeä ja tiedostossa tiiviit ohjeet palvelun käyttöön.

Liikennöitsijän haastattelu:

- Liikennöitsijän mukaan palvelu toimii nykyisellään hyvin ja asiakkaat tavoitetaan sujuvasti.
- Kuljetuskapasiteettia on riittävästi kunnan asukkaiden tarpeiden täyttämiseen.
- Liikennöitsijä toimittaa tiedot matkustajamäärästä kunnalle.

Tiedostot

[Kutsutaksiliikenne2020.pdf \(105,2 kB\)](#)

Reitti 1 (ma ja to)		Reitti 2 (ma ja pe)	
Hamula	9.30	Hamula	9.30
Kummuntie		Vesannontie	-
Rimminjoen th	9.40	Jauhiala th	9.40
Koutajärventie	9.45	Kivikon th	9.45
Hoitokoti	9.50	Pikonmäentie	9.50
Pahkamäki (tarv.)	9.55	Keitele kk	10.00
Keitele kk	10.05	Paluu	12.00
Paluu	12.00		
Reitit 1 ja 2 ajetaan ympärivuotisesti			
Reitti 3 (ti)		Reitti 4 (ti ja to)	
Petäjäkylä	9.15	Petäjäkylä	8.45
Sulkavanjärvi	9.30	Sulkavanjärvi	9.10
Keitele kk	10.00	Keitele kk	9.45
Paluu	11.00 - 11.30	Paluu	11.00 - 11.30
Reitti 3 ajetaan koulupäivinä		Reitti 4 ajetaan koulun lomapäivinä	
Reitti 5 (ma)		Reitti 6 (pe)	
Hamula	11.00	Viinikkala	10.45
Vesannontie	-	Sulkavanjärvi	11.05
Jauhiala th	11.10	Tossavanlahdentie	-
Kummuntie / Hyödynkylä	11.15	Keitele kk	12.15
Kivikon th	11.25	Paluu	15.15
Keitele kk	11.35		
Paluu	16.00		
Reitit 5 ja 6 ajetaan viikoittain tarpeen mukaan (testamenttirahoitus).			
Kutsutaksiliikennettä hoitaa AJP Cargo Oy, p. 040 585 8556			



Kiuruveden palveluliikenne

Liikennöintimalli: Kutsupohjainen

Liikennöintiaika: Ma-pe 9:15-13:30

Matkustajamäärätiedot: Ei saatavissa

Hinnoittelu: Keskusta 2,5 e/matka, maaseutualueella linja-autotaksan mukainen hinta

Kiuruveden palveluliikenne liikennöi keskustan alueella oheisen aikataulu-kaavion mukaisesti. Auto käy kiinteissä pisteissä, joista voi nousta kyytiin myös ilman ennakkotilausta.

Maaseutualueella ei ole kiinteitä reittejä vaan auto ajaa tilauksien mukaisesti. Aikataulussa on esitetty tiettyjen päivien ajosuunnat sekä auton saapumisaika keskustaan ja paluukyydin lähtöaika. Torstaina ja perjantaina liikennettä täydentää Lahnajoen kouluauto (A2 merkityt vuorot).

Palveluliikenteen informaatio löytyy kunnan nettisivuilta ja on myös ladattavissa PDF-tiedostona. Maaseutualueen informaatiota voisi selkeyttää puhumalla liikennöintialueista tai -suunnista reittien sijaan. Jos liikenne ei ole ennestään tuttua, aikataulun tulkitseminen voi olla haastavaa.

Liikennöitsijän haastattelu:

Liikennöitsijää ei tavoitettu haastatteluja toteutettaessa.

Keskusta:

PYSÄKKI	AAMUPÄIVÄ	ILTAPÄIVÄ
Linja-autoasema (Asematie 12)	9.15	11.30
Yhtylän palvelutalo (Paavo Tikkasen tie 6)	9.25	11.40
Rinnekot (Rinnekatu 4)	9.35	11.50
Aseman seutu (Tokmanni, Tulotie 4)	9.50	12.05
Terveyskeskus (Nivankatu 31)	10.00	12.15

Maaseutualue:

SAAPUMIS- JA LÄHTÖAIKA	MAANANTAI	TIISTAI	KESKIVIIKKO	TORSTAI	PERJANTAI
Saapuu keskustaan klo 9.00 Lähtee keskustasta klo 13.30				Tihilä (A2)	Aittojärvi - Lahnajoki (A2)
SAAPUMIS- JA LÄHTÖAIKA	MAANANTAI	TIISTAI	KESKIVIIKKO	TORSTAI	PERJANTAI
Saapuu keskustaan klo 9.15 Lähtee keskustasta klo 12.30	Heinäkylä - Sulkava	Koivujärvi	Honkaranta - Luupuvesi	Lapinsalo	Rytky



Lapinlahden ja Varpaisjärven asiointiliikenne

Liikennöintimalli: Kutsupohjainen

Liikennöinti-aika: Ma-pe (asiointiaika 2-2,5 h)

Matkustajamäärätiedot: Keskimäärin 2 hlö/reitti (tieto kunnalta)

Hinnoittelu: Ei mainintaa informaatiossa

Asiointiliikenne liikennöi kyliltä keskustaajamiin tiettyinä päivinä tilausten mukaan. Tilaukset tehdään viimeistään edellisenä arkipäivänä.

Asiointiliikenne tarjoaa mahdollisuuden päästä asioimaan lähimpään keskustaajamaan vähintään kerran viikossa. Keskusta-alueen tilaukset yhdistellään kyliltä tuleviin kyyteihin.

Yleiskuvaus liikenteessä on saatavilla kunnan nettisivuilla. Sivulla on lisäksi linkki tulostettavaan PDF-aikatauluun. Informaatiosta ei löydy tietoa palvelun käytön hinnasta.

Liikennöitsijän haastattelu:

- Liikennöitsijän mukaan liikenne toimii erittäin hyvin. Tietyiltä suunnilta matkustajia ei kuitenkaan ole lainkaan. Muilta suunnilta matkustajia on liikennöitsijän mukaan riittävästi. Kesäisin asiakkaita riittää kaikilta suunnilta.
- Tiedotukseen toivotaan kehitystä ja kunnan aktiivisuutta. Usealle kuntalaiselle palvelu on tuntematon.

Tilaukset viimeistään edellisenä päivänä virka-aikaan puhelimesta
0500 375 475.

Martikkala – Nerkooniemi - suunta

torstaisin

Martikkala	x
Keskusta	9.30
Keskusta	12.00
Martikkala	x

Juurikka – Luhi – Mäkiylä - suunta

tiistaisin

Luhi	x
Keskusta	9.30
Keskusta	12.00
Luhi	x

Horsmanmäki – Pitkämäki - suunta

maanantaisin

Horsmanmäki	x
Keskusta	9.30
Keskusta	12.00
Horsmanmäki	x

Tölvä – Kivistö -suunta

perjantaisin

Tölvä	x
Keskusta	9.30
Keskusta	12.00
Tölvä	x

Tilaukset viimeistään edellisenä päivänä virka-aikaan puhelimesta
040 027 2623.

Petäys –Otramäki -suunta

maanantaisin

Petäys	x
Varpaisjärvi	9.00
Varpaisjärvi	11.45
Petäys	x

Lukkarila – Mantina -suunta

tiistaisin

Lukkarila	x
Varpaisjärvi	9.00
Varpaisjärvi	12.00
Lukkarila	x

Korpinen – Siikakoski -suunta

tiistaisin

Korpinen	x
Varpaisjärvi	9.00
Varpaisjärvi	12.00
Korpinen	x



Sonkajärven palveluliikenne

Liikennöintimalli: Kutsupohjainen

Liikennöintiaika: Ma-pe (asiointiaika n. klo 10:15-13:30)

Matkustajamäärätiedot: Ei saatavissa

Hinnoittelu: Kertamaksu 4,50 e/matka, taajama-alueella 2,5 e/matka

Sonkajärven palveluliikenne liikennöi kutsupohjaisesti viidellä eri liikennöintialueella. Kuljettaja suunnittelee reitit tilausten pohjalta. Saapumisaika Sonkajärvelle on klo 10:15 ja takaisinlähtö klo 12:30.

Palveluliikenteen autolla/autoilla hoidetaan myös yksi koululaisvuoro sekä Ylä-Savon Soten päiväkeskuskuljetuksia.

Informaatio löytyy kootusti kunnan nettisivuilta. Nettisivujen kautta ei löydy valmista tulostettavaa tiedostoa.

Liikennöitsijän haastattelu:

- Liikennöitsijän mukaan matkustajia 1-5 hlö/vuoro. Matkustajamäärä-tiedot (asiointi, oppilaskuljetukset, päivätoiminta) toimitetaan kunnalle kuukausittain.
- Liikennöintialueiden yhdistely voisi lisätä tehokkuutta, haasteena laaja alue
- Markkinointiin ja tiedotuksen laatuun olisi tarve panostaa → palvelu yhä useamman tietoon.

Liikennöintialueet:

Maanantai: Mansikkavirta – Saarimäki – Montelo

Tiistai: Paisua – Martikkalanmäki

Keskiviikko: Koirakoski – Luusa

Torstai: Koivumäki – Jyrkkä – Oinasjärvi

Perjantai: Sonkakoski – Kainuunmäki – Pajusenmäki – Aittokoski



Sonkajärvi: Sukevan kutsutaksi

Liikennöintimalli: Kutsupohjainen

Liikennöinti-aika: Pe (liikennöinti aamulla n. klo 8:30-9:30)

Matkustajamäärätiedot: Liikennöitsijän mukaan 3-5 hlö/pvä

Hinnoittelu: Linja-autotaksan mukainen hinta

Sukevan kutsutaksi liikennöi yhtenä päivänä viikossa Sukevan ympäristössä. Tilaus tehdään liikennöintipäivän aamuna klo 7-7:15 puhelimitse.

Sonkajärven kunnan nettisivuilla löytyy tiivis informaatio kutsutaksin toiminnasta. Informaatiota olisi tarpeen päivittää, sillä sivujen mukaan aikataulu on voimassa 1.1.2020-31.12.2020. Nettisivujen kautta ei löydy valmista tulostettavaa tiedostoa.

Kunnan nettisivuilta löytyvä informaatio:

Sukevan kutsutaksi

Asiointikieli: Suomi, Englanti, Ruotsi

Alue: Sonkajärvi

Sukevan taajaman kutsutaksiaikataulu 1.1.2020 - 31.12.2020:

Perjantaisin liikenne Sukevan ympäristö klo 8.30-9.30 seuraavilta kyliltä: Järvenpää - Kalliomäki - Oravijoki - Hirvijärvi - Sukevan ympäristö.

Tilaus perjantaiaamuna klo 7.00-7.15 puhelimitse. Asiakkaalta peritään matkasta linja-autotaksan mukainen hinta.

Liikennöitsijän haastattelu:

- *Liikennöitsijän mukaan matkustajia 3-5 hlö/päivä. Kaikki asiakkaat ovat vakioasiakkaita, joista kolme asuu syrjemmässä ja loput taajaman tuntumassa. Tarkemmat tiedot toimitetaan kunnalle laskutuksen yhteydessä.*
- *Markkinointi ja tiedotus koettu riittäväksi.*
- *Haasteena asukasmäärän hiipuminen.*



Vieremän palveluliikennekokeilu (3-5/2021)

Liikennöintimalli: Kutsupohjainen

Liikennöinti-aika: Ma ja ke (asiointiaika n. klo 10-12)

Matkustajamäärätiedot: Ei saatavissa

Hinnoittelu: Maksu 5 e/edestakainen matka

Vieremän kunta on järjestänyt palveluliikennekokeilun keväällä 2021. Ei varmaa tietoa siitä, onko liikennöinti jatkunut ennallaan kokeilun jälkeen.

Kunta on jaettu eteläiseen ja pohjoiseen liikennöintialueeseen, joilla liikennöidään yhtenä päivänä viikossa. Liikennöintipäivät vaihtelevat vuoroviikoin ilmoitetun taulukon mukaisesti. Kyyti tilataan edellisenä arkipäivänä.

Kunnan nettisivuilla löytyy tietoa palveluliikennekokeilusta. Jos liikennöinti on jatkunut, informaation olisi tärkeä päivittää ajan tasalle. Nettisivujen kautta ei löydy valmista tulostettavaa tiedostoa.

Eteläisen ja pohjoisen alueen liikennöintipäivät viikoittain:

	Maanantai	Keskiviikko		Maanantai	Keskiviikko
Viikko 9	Eteläinen	Pohjoinen	Viikko 16	Pohjoinen	Eteläinen
Viikko 10	Pohjoinen	Eteläinen	Viikko 17	Eteläinen	Pohjoinen
Viikko 11	Eteläinen	Pohjoinen	Viikko 18	Pohjoinen	Eteläinen
Viikko 12	Pohjoinen	Eteläinen	Viikko 19	Eteläinen	Pohjoinen
Viikko 13	Eteläinen	Pohjoinen	Viikko 20	Pohjoinen	Eteläinen
Viikko 14	Pohjoinen	Eteläinen	Viikko 21	Eteläinen	Pohjoinen
Viikko 15	Eteläinen	Pohjoinen			

Liikennöitsijän haastattelu:

- Liikennöitsijää ei tavoitettu haastatteluja toteutettaessa.

Yhteenveto palveluliikenteistä

- Palveluliikenteen matkustajamäärätiedot vaikeasti saatavissa → ei voida hahmottaa kehittämistarpeita riittävällä tarkkuudella.
- Ylä-Savon Sote on ohjannut aktiivisesti käyttäjiä palveluliikenteisiin ja auttanut tutustumaan tarjontaan (tulostanut aikatauluja ja auttanut ns. kädestä pitäen)
- Saatavilla oleva informaatio on melko suppeaa. Palvelun sisältöä olisi hyvä avata tarkemmin, jotta palvelun käyttöönotto olisi helpompaa myös uusille käyttäjille.
 - Mitä palvelu-/asiointiliikenne on?
 - Mitä kutsuohjattu liikenne on?
 - Kenelle palvelu on tarkoitettu?
 - Paljonko kyyti maksaa?
 - Missä ja milloin auto liikennöi?
 - Miten ja milloin tilaan kyydin?
- Saatavilla olevan informaation ajantasaisuuteen on tärkeä panostaa.
- Haastatteluilla tavoitetut liikennöitsijät ovat tyytyväisiä nykytilanteeseen. Liikennöinti on ns. helppoa, kun käyttäjät ovat pääosin vakiokäyttäjiä, jotka tuntevat liikenteen sekä liikennöitsijän.



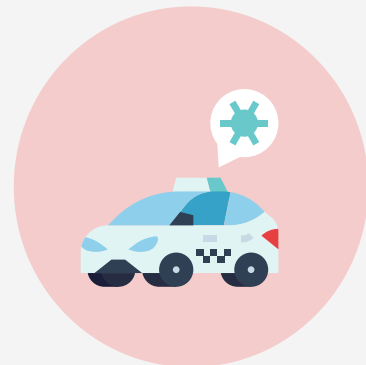
VPL- ja SHL-kuljetukset

Ylä-Savon SOTE: Iisalmi, Kiuruvesi, Sonkajärvi, Vieremä

- VPL- ja SHL-kuljetukset järjestetään taksikuljetuksina (käytössä Likuma-kortti)
- Sopimusliikennöitsijät kilpailutettu Sansian toimesta.
- SHL-kuljetuspalvelut SOTE-kuntayhtymän alueella
- Liikkumisen tukea voidaan järjestää
 - Julkisen liikennevälineiden käytön ohjauksella
 - Saattajapalveluna
 - Ryhmäkuljetuksina
 - Taksilla, invataksilla
 - Muulla sovitulla tavalla

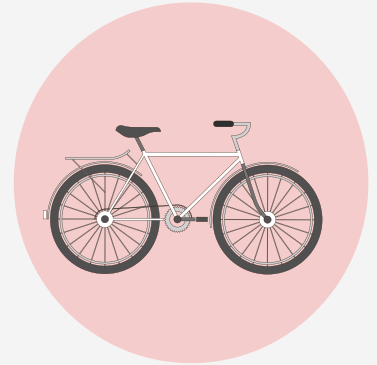
Pielavesi ja Keitele

- Sansian henkilöliikennepalvelut*: VPL- ja SHL- asiointimatkat sekä työ- ja päivätoimintamatkat
- Kuljetusten yhdistelyä tehdään tietojärjestelmän sallimissa rajoissa automaationa sekä manuaalisesti välittäjän toimesta (MYK > Pali + taksit + päiväautot)
- Huom! Kuljetustenyhdistelyä ei tehdä lainkaan Korona-aikana
- Puhelintilaukset 1,5 ennen lähtöaikaa, sähköpostitilaukset ed. arkipäivänä klo 14.00 mennessä



Kaupunkipyöräjärjestelmä, Iisalmi

- Iisalmen kaupunki ja Ylä-Savon koulutus kuntayhtymä (YSAO) ovat sopineet yhdessä KAAKAU Oy:n kanssa mobiilisovelluspohjaisen kaupunkipyöräjärjestelmän hankinnasta Iisalmeen. Käytössä on noin 40 pyörää, jotka ovat sijoitettuna useille eri asemapaikoille.
- Kaupunkipyöräjärjestelmä on kesäaikoina kaikkien kaupunkilaisten käytössä ja lukuvuoden alkaessa elokuussa kaupunkipyöräjärjestelmä siirtyy YSAO:n, Savon ammattiopisto Sakkyn sekä Savonian opiskelijoiden ja henkilökunnan maksuttomaan käyttöön.
- Kaupunkipyörät edistävät kaupungin älykästä ja kestävästä liikkumisesta, ne tuovat vähähiilisen vaihtoehdon autoilulle, niin työmatkoilla kuin vapaa-ajallakin sekä kannustavat liikkumaan.



Liityntäpysäköinti

- Liityntäpysäköinnin kannalta keskeisiä kohteita ovat rautatie- ja linja-autoasemat sekä valtatie 5 varressa huoltoasemien läheisyydessä sijaitsevat muutamat bussipysäkit.
- Iisalmissa erityisesti junamatkustajien liityntäpysäköintimahdollisuuksia on parannettu laajentamalla pysäköintialueita. Iisalmen linja-autoaseman liityntäpysäköintipaikoilla on myös lämmitysmahdollisuus joukkoliikenteen käyttäjille.
- Iisalmen rautatieasemalla on oma kaupunkipyöräasemansa ja linja-autoasemaa palvelee torilla sijaitseva kaupunkipyöräasema.

Suunnittelu- ja hankintakäytännöt

Kuljetuksiin liittyviä suunnittelu- ja hankintakäytäntöjä on kartoitettu vuonna 2015 laaditussa Ylä-Savon joukkoliikenteen ja henkilökuljetusten organisoitiselityksessä. Selvityksen mukaan tehtävät on kunnissa organisoitu seuraavasti:

- **Iisalmi:** Hankinta- ja logistiikka-asiantuntija vastaa joukkoliikennepalveluista ja koordinoi eri hallintokuntien kuljetuksia.
- **Kiuruvesi:** Opetustoimi vastaa koulukuljetuksista ja joukkoliikenteestä
- **Keitele ja Lapinlahti:** kuljetusvastaava koordinoi eri hallintokuntien kuljetuksia
- **Sonkajärvi, Vieremä, Pielavesi:** hallintokunnat vastaavat omista kuljetuksistaan.

Pohjois-Savon ELY-keskus vastaa toimivalta-alueellaan joukkoliikenteen hankinnoista ja huolehtii osaltaan edellytysten luomisesta joukkoliikenteen toimivuudelle ja sujuvuudelle. Lisäksi kuljetuksiin liittyvää työtä tehdään paljon **Ylä-Savon SOTE-kuntayhtymässä**, joka vastaa mm. Iisalmen, Sonkajärven, Kiuruveden ja Vieremän kuntien VPL- ja SHL-kuljetusten sekä toimintakeskuskuljetusten järjestämisestä.

Selvityksen mukaan kuljetusten **suunnittelun ja järjestämiseen osallistuu** suunnittelualueella kaiken kaikkiaan **noin 80 henkilöä**. Aikaa kuljetusten järjestämiseen liittyviin tehtäviin arvioitiin kuluvan vuodessa yhteensä noin 3,7 henkilötyövuotta. Tarkkaa arviota kuljetusten järjestämiseen käytettävästä henkilötyön määrästä on vaikea tehdä, sillä pääosa kuljetuksiin liittyvistä tehtävistä hoidetaan muiden töiden ohessa.

Eniten henkilötyötä arvioidaan kuluvan kuljetuspäätösten tekemiseen. Erityisen paljon kuljetuspäätösten laatimiseen kului aikaa Ylä-Savon SOTE-kuntayhtymässä. Myös koulukuljetuspäätösten tekeminen vaatii merkittävästi henkilötyöresursseja. Toiseksi eniten aikaa arvioitiin vievän laskutus- ja seurantatehtävien.

Sansia on suunnitellut ja kilpailuttanut Lapinlahden, Kiuruveden ja Pielaveden koulukuljetukset, Ylä-Savon SOTE:n VPL- ja SHL-sopimuskyydit sekä toteuttaa vammaispalvelulain ja sosiaalihuoltolain mukaisia taksikyytejä Keiteleellä ja Pielavedellä.



	Koordinointi
	Suunnittelu ja kehittäminen
Kuljetusoikeuksien myöntämisperiaatteet	Hankinta ja sopimusten hallinta
Kuljetuspäätökset	Tiedottaminen
Laskutus ja seuranta	Lippu- ja maksujärjestelmäratkaisut
Tuet ja viranomaisneuvottelut	

4. SOLMUPISTEET

Solmupisteet

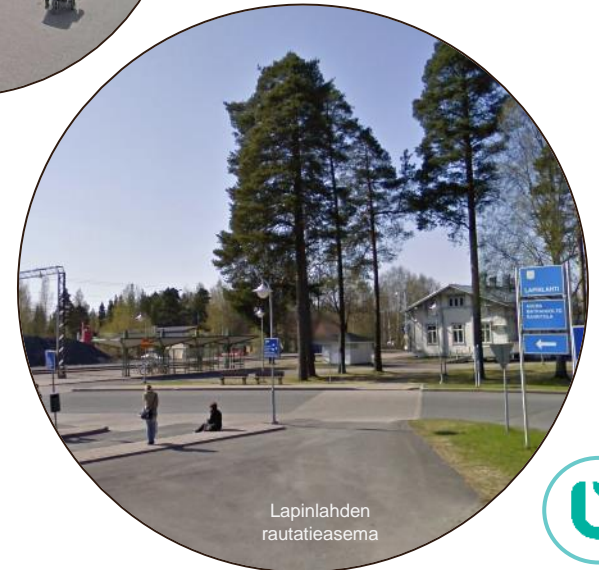
Henkilöliikenteen solmupiste tarkoittaa matkaketjun kohtaa, jossa vaihdetaan liikennevälineestä tai -palvelusta toiseen. Tyypillisiä solmupisteitä ovat rautatie- ja linja-autoasemat, kuntien keskus pysäkit, lentoasemat ja satamat.

Solmupisteissä tapahtuvien vaihtojen palvelutason kehittäminen edellyttää tyypillisesti eri toimijoiden yhteistyötä (esim. juna- ja bussiliikenteen aikataulujen yhtensovittaminen) ja solmupisteisiin johtavien liikennepalveluiden ja yhteyksien toimintavarmuuden varmistamista.

Ylä-Savon alueella liikkumisen solmupisteiksi tunnustetaan lähinnä linja-auto- ja rautatieasemat sekä valtatievarressa sijaitsevat pysäkit ”Matin ja Liisan asema E/P” sekä ”Marjahaka E” jotka palvelevat erityisesti pitkänmatkaista liikennettä (liityntäpysäköintimahdollisuudet).

Kunnat tunnistivat paikallisesti merkittävänä solmupisteinä lisäksi seuraavat pisteet:

- Valtatie 5 varressa matkustajamääriltään suurimmat linja-autoliikenteen pysäkit Alapitkä, Pajujärvi, Aisomäki ja Nerko
- ST1 pysäkki Varpaisjärvi, Lapinlahti
- Kiuruveden koulukeskuksen bussiterminaali



Solmupisteet

Paikallisesti merkittävät solmupisteet

1. Sonkajärven keskusta E
(kunnanviraston pysäkki)

2. Vieremän koulukeskuksen
linja-autopysäkki

3. Kiuruveden koulukeskuksen
bussiterminaali

4. Kiuruveden linja-autoasema

5. Pielaveden linja-autoasema

6. Lapinlahden linja-autoasema

7. Lapinlahden Varpaisjärven
ST1-pysäkki

8. Nerkoon pysäkki (VT 5)

9. Pajujärven pysäkki (VT 5)

10. Alapitkän pysäkki (VT 5)

Seudullisesti merkittävät solmupisteet

1. Iisalmen linja-autoasema

2. Iisalmen rautatieasema

3. Marjahaka E *

- Pysäkkien kehittäminen
- Liityntäpysäköinti polkupyörille

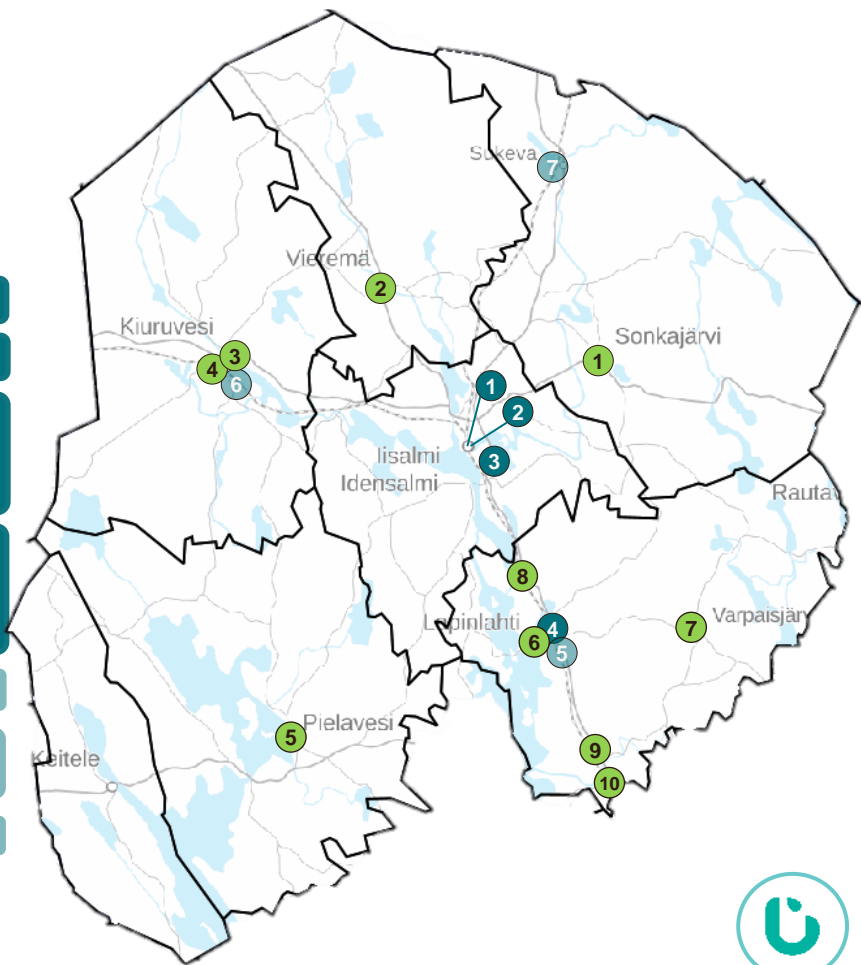
4. Matin ja Liisan asema E ja P *

- Pyörien ja autojen liityntäpysäköinnin kehittäminen

5. Lapinlahden rautatieasema

6. Kiuruveden ja Runnin
rautatieasemat

7. Sukevan rautatieasema



Muita liikkumisen kannalta keskeisiä kohteita

Varsinaisten solmupisteiden lisäksi työn aikana nousi esille useita erilaisia liikkumisen kannalta keskeisiä kohteita, kuten:

- Kuntakeskustojen palvelut
- Koulut, lukiot ja muut oppilaitokset
- Suurimmat työpaikkakeskittymät
- Terveyskeskukset

Tunnistettuja haasteita/kehittämistarpeita

- Iisalmi toimii alueen seutukeskuksena ja on tarpeen varmistaa sujuvat matkat alueen muista kunnista seutukeskukseen. Poikittaisten yhteyksien puuttuminen heikentää saavutettavuutta.

- Systemaattinen pyöräpysäköinnin laadun kehittäminen:
 - Huomioitava kohteissa työskentelevien sekä niissä asioivien tarpeet.
 - Runkolukittavat telineet ovat suositeltava ratkaisu, sillä ne mahdollistavat pyörän turvallisemman säilytyksen eivätkä vahingoita pyörää.
 - Kohteissa, joissa on tarve pidempi-aikaiselle pysäköinnille, suositellaan katoksellista pyöräpysäköintimahdollisuutta.
- Terveyskeskusten yhteydessä on varmistettava myös selkeät ja toimivat saattoliikenne- ja pysäköintiratkaisut.
- Julkisten ja maksuttomien wc-tilojen puuttuminen kuntakeskuksista koetaan yleisenä liikkumista rajoittavana tekijänä.



5. KEHITTÄMISESITYKSET



Kuljetusten suunnittelu ja hankinta

Kuntien yhteishankintojen mahdollisuuksien selvittäminen




- Alueella kukin kunta huolehtii itsenäisesti koulukuljetusten ja palveluliikenteidensä järjestämisestä. Päivätoimintakeskuskuljetuksia järjestää Ylä-Savon soten alueella kuntayhtymä. Kunnat hyödyntävät kuljetusten hankinnoissa Sansiaa, joka kilpailuttaa (ja tarvittaessa suunnittelee) kuljetukset kunkin kunnan toimeksiannosta. Sansian hankintaosaamisen hyödyntäminen kilpailutusprosesseissa auttaa kuntia, mutta heikentää mahdollisuuksia tarkastella eri hallintokuntien kuljetustenyhdistelyn ja kuntien yhteishankintojen tarkoituksenmukaisuutta laajempänä kokonaisuutena.

Puhtaiden ajoneuvojen direktiivin velvoitteiden huomioiminen hankinnoissa

- Puhtaiden ajoneuvojen direktiivin vaatimuksia tarkennettiin kansallisella lailla ajoneuvo- ja liikennepalveluhankintojen ympäristö- ja energiatehokkuusvaatimuksista
- Laki koskee kuntien omaan käyttöön ostamien/vuokraamien ajoneuvojen sekä tietyillä CPV-koodeilla hankittujen liikennepalveluiden ajoneuvoja
- Vaatimusten ei tarvitse täytyä jokaisessa hankinnassa erikseen. Riittää että vaatimukset täyttyvät keskimäärin tarkastelujakson (1. jakso 8/2021-12/2025, 2. jakso 1/2026-12/2029) aikana tehtyjen hankintojen osalta
- Kansallisessa laissa asetettiin suurimmille kaupungeille ja joukkoliikenteen toimivaltaisille viranomaisille direktiivissä asetettua korkeampia vaatimuksia. Vastaavasti muille kunnille ja toimivaltaisille viranomaisille vaatimuksia lievennettiin direktiivin mukaisiin vaatimuksiin nähden



Ympäristöystävällisten ja energiatehokkaiden ajoneuvojen vähimmäisosuudet Pohjois-Savossa

	Velvoiteluokka	Vuodet 8/2021-2025	Vuodet 2026-2029	Käyttövoima
	PIENET AUTOT M1, M2 ja N1 -luokat (henkilöautot, pikkubussit ja pakettiautot)	20 % (Kuopio 50 %) ajoneuvoista CO ₂ -päästö alle 50 g/km. Käytännössä plug-in hybridi tai täyssähköautoja	20 % (Kuopio 50 %) ajoneuvoista CO ₂ -päästö 0 g/km Käytännössä täyssähköautoja	Sähkö (Vety)
	KUORMA-AUTOT N2, N3	Ei vaatimuksia (paitsi Kuopio 15 %)	5 % hankinnoista puhtaita ajoneuvoja (Kuopio 21 %)	Sähkö, maa- ja biokaasu, uusiutuva diesel
	LINJA-AUTOT M2-luokan pikkubussit joukkoliikenteessä M3-luokan kaupunkibussit	41 % hankinnoista puhtaita ajoneuvoja	59 % hankinnoista puhtaita ajoneuvoja	Sähkö, maa- ja biokaasu, uusiutuva diesel

Palveluliikenne

Palveluliikenneinformaation kehittäminen

- Kaupunkien nettisivujen palveluliikenneinformaation osittain vanhentunutta ja vaikeasti löydettävää.
→ **Nettisivujen palveluliikenneinformaation päivittäminen ja löydettävyyden parantaminen**
- Palveluliikennettä koskeva reitti- ja aikataulutieto on osittain vaikeasti ymmärrettävää ja voi heikentää erityisesti uusien asiakkaiden hakeutumista palveluliikenteen kyytiin
→ **Palveluliikennettä koskevien aikataulu- ja reittitietojen selkeyden ja ymmärrettävyyden kehittäminen, saavutettavuusdirektiivi huomioiden (Lisätietoja: [Saavutettavuusdirektiivi.fi](https://www.saavutettavuusdirektiivi.fi))**

Maksuttoman palveluliikenteen kuukausi

- Suurin osa palveluliikenteen käyttäjistä ovat vakiokäyttäjiä, uusia asiakkaita mahtuu kaikkien kuntien palveluliikenneautoihin, tarve madaltaa kynnystä kokeilla
→ **Esitys maksuttoman palveluliikennekuukauden järjestämisestä (esim. 5/2022),** tavoitteena madaltaa kynnystä palveluliikenteen käytön kokeilemiseen, lisätä tietoisuutta liikkumispalvelusta ja edistää ikäihmisten liikkumis- ja toimintaedellytyksiä



Palveluliikenne

Palveluliikenteen liikennöintimalli-, reitti- ja aikataulumuutokset

- Palveluliikenteen käyttäjämäärät ovat reiteillä vähäisiä ja matkakohtaiset hinnat poikkeuksetta varsin korkeita. Tämän hankkeen yhteydessä palveluliikenteistä ei ole saatu niin kattavia tietoja, että niiden pohjalta olisi voitu arvioida yksityiskohtaisia reittien, aikataulujen tai liikennemallien kehittämistarpeita. Näkemys on kuitenkin se, että palveluliikenteet kannattaisi käydä yksityiskohtaisesti läpi ja tarkastella mahdollisuudet tehokkaampien ajopäivien aikaansaamiseksi. Useilla alueilla säästöjä on pystytty luomaan esimerkiksi mallilla, jossa ajopäivän ohjelma rakentuu säännöllisten koulukuljetusten ja/tai päivätoiminnan kuljetusten varaan aamuisin ja iltapäivisin, ja näiden ulkopuolella hoidetaan kutsuohjattua palveluliikennettä. Tehokkaiden kokonaisuuksien aikaansaanminen edellyttää hallintokuntien välistä yhteistyötä ja aktiivista sopimus-/muutoshallintaa.

Seurannan ja raportoinnin kehittäminen

- Palveluliikenteiden kehittäminen edellyttää tietoa matkamääristä sekä matkojen lähtö- ja määräpaikoista. Liikennöitsijöiltä saatujen tietojen perusteella alueella ajetaan useita viikottaisia vuoroja, joilla ei ole lainkaan matkustajia, ja samaan aikaan tarvetta voisi olla jollain muilla suunnilla. Osa liikennöitsijöistä toimittaa ajojärjestelmien toteutumatietoja laskutuksen yhteydessä mutta sitä kuinka aktiivisesti näitä seurataan ei ole tietoa. → **Esitetään että kaikissa palveluliikenteissä järjestetään jatkossa 2 kertaa vuodessa seurantalutkimus** (palveluliikenteen kuski täyttää autossa seurantalomakkeelle reittikohtaiset asiakasmäärät, asiakkaiden lähtö- ja määräpaikat, sekä kellon ajat.



Koulukuljetukset ja opiskelumatkat

Koulukuljetusten osalta tarvittaisiin vielä kattavampaa lähtötietojen koontia sekä koulukuljetuksista vastaavien henkilöiden osallistamista kehittämistoimenpiteiden tarkempaa määrittämistä varten.

Kunnissa kuljetusoppilaiden määrä on merkittävä (Iisalmessa reilu 30 % ja muissa kunnissa n. 50 % peruskoululaisista ovat kuljetusoppilaita), joten kuljetusten suunnitteluun ja tehokkuuteen kannattaa panostaa. Osassa kunnista koulukuljetukset ovat avoimia myös muille käyttäjille. Koulukuljetusten käyttömahdollisuutta kannattaa markkinoida aktiivisesti, jotta tieto kuljetusten hyödyntämismahdollisuudesta tavoittaa asukkaat. Jos reittipohjaiset kuljetukset eivät vielä ole avoimia, kannattaa niiden avaamisen mahdollisuutta selvittää.

Tunnistettuja haasteita/kehittämistarpeita

(mm. opiskelijakyselyssä esille nousseita palautteita)

- Pyöräpysäköinnin laadun parantaminen koulujen ja oppilaitosten yhteydessä.
- Oppilaitosten omat kimppakyytiryhmät
 - Käynnistämisen koordinointi ja alustan valinta
 - Viestintä ja markkinointi
- Oppilaitoksia palvelevien joukkoliikennepysäkkien laadun parantaminen
 - Selkeämpi merkitseminen
 - Ajantasainen ja selkeä aikatauluinformaatio
- Aikatauluinformaation selkeyttäminen ja tiedotuksen tehostaminen

” Olisi mukavaa saada informaatiota jotakin kautta siitä tuleeko samalta suunnalta koululle muita opiskelijoita, jolloin kimppakyytejä olisi helpompi järjestää.”

” En tiedä miten pääsen Iisalmesta oppilaitokselleni koska bussiyhteyksiä ei kerrota missään, vaikka koululla käy jokin linja(?)”



LIITE 1: KOONTI OPISKELIJAKYSELYSTÄ

Kyselyn kysymykset

Taustamuuttujia/ monivalinta

1. Ikä
2. Asuinpaikka
3. Opiskelupaikka
4. Opiskelumatkan pituus (arvio yhdensuuntaisen matkan pituudesta)
5. Pääsääntöinen kulkumuoto opiskelumatkoilla
6. Onko sinulla mahdollisuus auton käyttöön?
7. Linja-autoa käytän opiskelumatkoillani
8. Pyöräilen opiskelumatkani?
9. Kuinka sujuvaksi koet päivittäiset opiskelumatkasi?

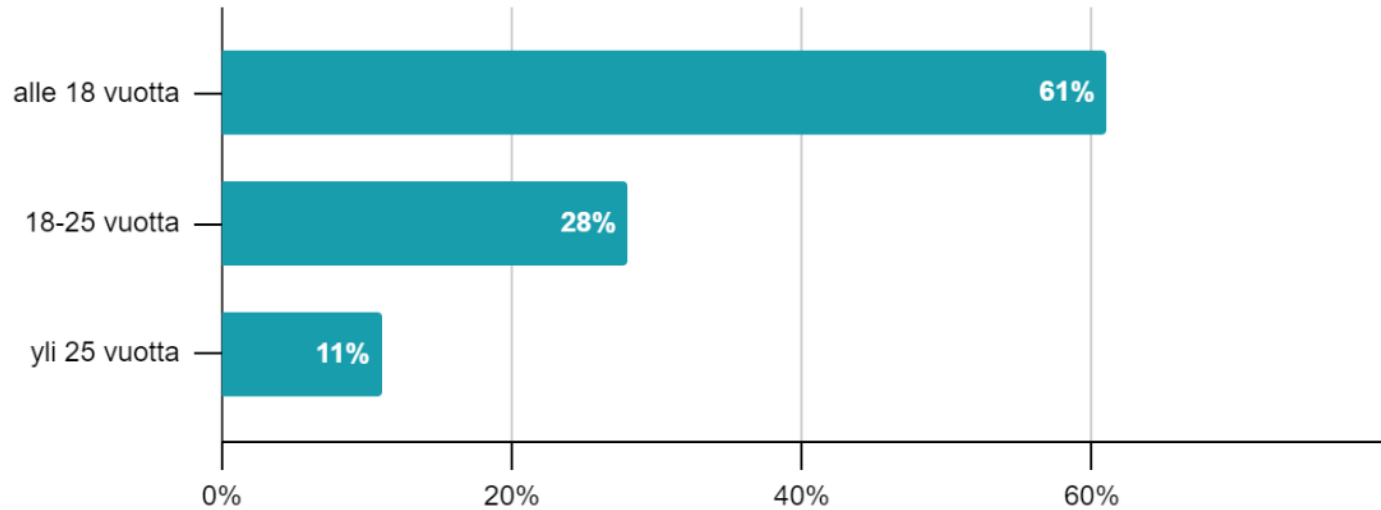
Avoimet kysymykset

10. Mitkä tekijät heikentävät opiskelumatkojesi sujuvuutta (esim. pyöräpysäköinnin puuttuminen, vaikeasti luettavat aikataulut jne.)?
11. Millaisilla konkreettisilla toimenpiteillä matkojen sujuvuutta voitaisiin edistää?
12. Mitkä ovat keskeisiä solmupisteitä, joissa liikkumispalvelujen yhteensopivuutta ja vaihtoyhteyksiä tulisi erityisesti kehittää? Miten?
13. Yleinen palaute liikkumisen sujuvuuteen ja sen edistämiseen liittyen.

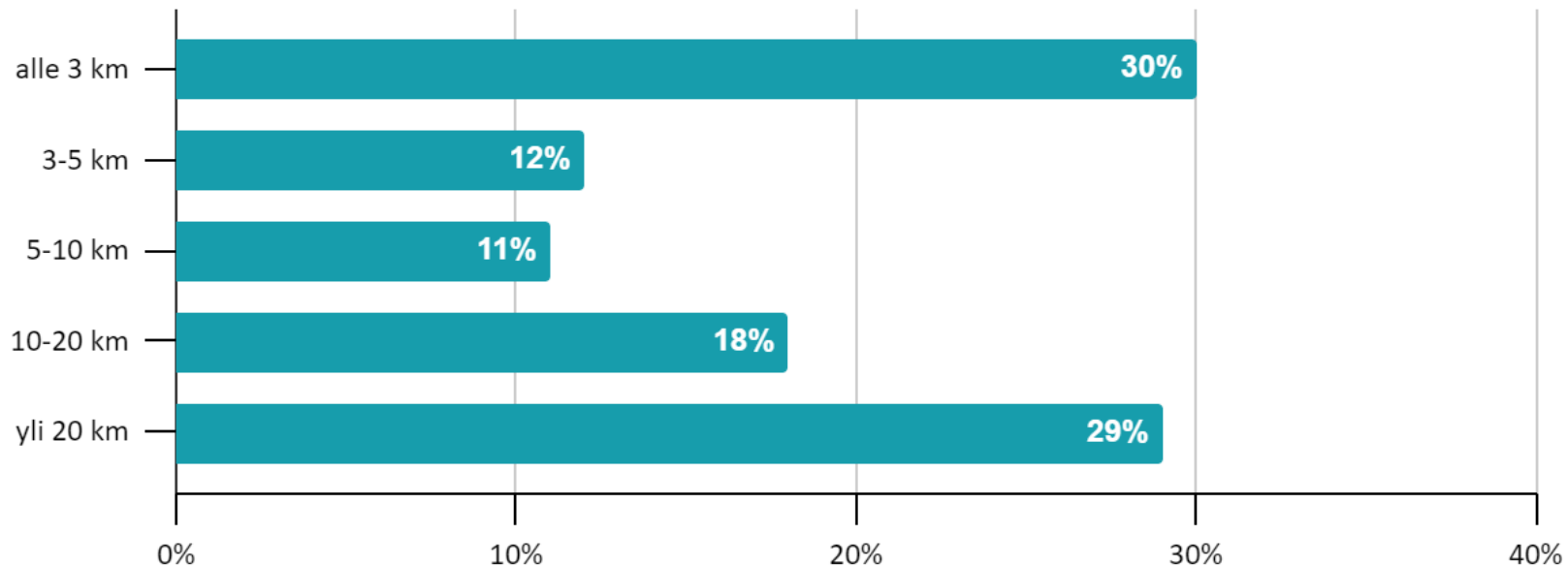


Ikä

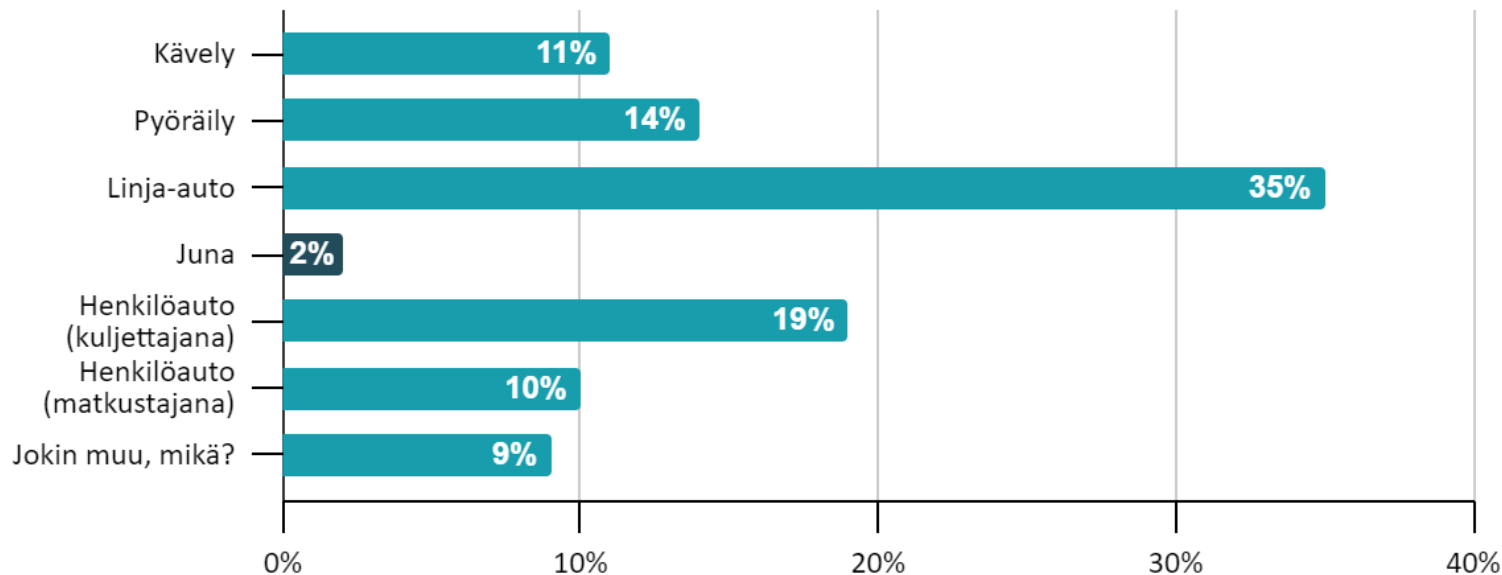
Vastaajia
yhteensä
127!



Opiskelumatkan pituus



Pääsääntöinen kulkumuoto opiskelumatkoilla



Asuin- ja opiskelupaikka

Asuinpaikka

Eniten vastauksissa painottuivat (vastaajia >20/127):

- Kiuruvesi
- Lapinlahti
- Iisalmi
- Kuopio

Muita asuinpaikaksi nimettyjä paikkakuntia olivat mm. Siilinjärvi, Alapitkä.

Opiskelupaikka

Kyselyyn vastanneet opiskelijat käyvät seuraavissa oppilaitoksissa:

- Kiuruveden lukio
- Lapinlahden lukio ja kuvataidelukio
- Matin ja Liisan koulu, Lapinlahti
- Iisalmen lyseo
- Ylä-Savon ammattiopisto
- PEMO



Mitkä tekijät heikentävät opiskelumatkojesi sujuvuutta?

Teiden kunto, liikenne

- *"Huonokuntoinen asfaltti tie."*
- *"Vaarallinen risteys"*
- *"Kävelytien puute, huonokuntoiset tiet"*
- *"Koulu tarjoaa vain kerran päivässä kyydin koululle ja pois. Kävellessä matkassa voi mennä tunnin ja pyörällä on jopa vaarallista ajaa varsinkin talvella, koska joutuu menemään autotien reunaan pitkin ison osan matkasta."*
- *"Työmaat keskellä tietä, jolloin joutuu menemään pidempää reittiä. Sekä pyöräparkit ovat liian ahtaat pyörälleni, joten en aina saa pyörää laitettua parkkiin. Myös mäkinen tie hankaloittaa pyörällä ajamista ja kaikkialla ei ole vielä Pielavedellä jalka tai pyöräily tietä erikseen, jolloin on ajettava pyörällä autotiellä."*

Julkinen liikenne, aikataulut

- *"Heikko joukkoliikennetarjonta."*
- *"Linja-autojen myöhästely, yleensä nimenomaan talvella aamuisin."*
- *"Linja-autoja kulkee liian harvoin varpaisjärveltä lukiolle ja lukiolta Varpaisjärvelle."*
- *"Jos koulu loppuu aikaisemmin ei kyytiä ole menossa 1-2 tuntiin jos ei kerkeä julkiseen bussiin joka on siinä ja siinä"*
- *"Linja-autoja ei mene kuin aamu kahdeksan ja yhdeksän aikaan ja se kuljetus kuuluu vain peruskoululaisille, sillä kyseinen linja-auto oli usein niin täynnä, ettei paikkoja riittänyt kaikille. Jos kyytiin haluaa, maksaa se lähelle kolme euroa, joka on mielestäni aika kallista noin lyhyestä matkasta."*
- *"Linja-auto aikataulut eivät täsmää lukujärjestykseen"*
- *"En tiedä miten pääsen iisalmesta oppilaitokselleni koska bussiyhteyksiä ei kerrota missään, vaikka koululla käy jokin linja(?)"*

- *"Mielestäni linja-autoja voisi kulkea aamuisin useammankin kerran koululle, kun vain se yksi silloin klo 8 aikaan. Joillakin koulu saattaa joskus alkaa vasta klo 12 niin siinä tulee aika monta tuntia pelkkää odottamista. Ja sitten myös sekin, että jos sattuukin myöhästymään aamulla siitä klo 8 bussista, niin ei pääse välttämättä tulemaan enää myöhemminkään päivän aikana koululle, koska kyydit ei enää kulje myöhemmin."*
- *"Vaihtelevat koulu ajat, työ toisella paikkakunnalla (ei mahdollisuutta mennä julkisilla)"*
- *"Junapuomit pidentävät matkaa, autopaikkoja vähän lukion omalla parkkipaikalla."*

Muut

- *"Pyöräpysäkin puuttuminen"*
- *"Pyörille tarvitsee enemmän paikkoja"*
- *"Olisi mukavaa saada informaatiota jotakin kautta siitä tuleeko samalta suunnalta koululle muita opiskelijoita, jolloin kimppakyytejä olisi helpompi järjestää."*



Millaisilla konkreettisilla toimenpiteillä matkojen sujuvuutta voitaisiin edistää?

Tien kuntojen/ kevyen liikenteen väylien parantaminen

- ”Pitäisi olla pyörätie”
- ”Asfaltoimalla tiet”
- ”Korjaamalla tuo asfaltti, että siinä olisi edes inhimillistä ajaa.”
- ”Jos tietä käytäisiin parantamassa tietyn aikojen välillä”

Bussiliikenteen kehittäminen/ koulujen lukujärjestyksen huomiointi osana aikataulusuunnittelua

- *Suurin osa matkustajista Iisalmi-Vieremä välillä on opiskelijoita ja koululaisia, joten olisi hyvä ottaa huomioon koulujen loppumisajat linja-autovuorojen suunnittelussa.*
- *”Linja autoja ajamaan iltapäivisin ja aamuisin useamman kyydin.”*
- *”Lisäämällä vuoroja”*
- *”Lisäämällä aikoja aamusta. Nyt Pemolle pääsee ainoastaan kello kahdeksan ja seuraava vasta kello 13:00 joka on jo todellakin liian myöhään. Lisäksi viimeisin linja-auto voisi tulla pikkaisen aikaisemmin, koska 15:20 on todella myöhään siihen nähden että koulu loppuu yleensä jo puoli kolmen aikaan”*

Ratkaisuideoita

- *”Rautatieasemalle kaupunkipyöräpysäkki”*
- *”Lisää linja-autovuoroja.”*
- *”Edelliseen liittyen joku koulun oma kimpakyytiryhmä esim Facebookiin?”*
- *”Koulun parkkipaikkoja voisi lisätä että parkkiruutuja olisi tarjolla paremmin.”*
- *”Koululta kulkisi esim maanantaisin ja perjantaisin joku kuljetus iisalmeen tai muuhun paikkaan josta olisi edes mahdollista päästä Kuopioon.”*
- *”kulkisin mielummin bussilla jos se olisi sujuvampaa, en osaa tehdä vaihtoa bussilla”*



Keskeiset solmupisteet ja näiden kehittäminen?

“Selkeämmät kyltit, mistä mikäkin bussi lähtee.”

“Aamujuna tulisi takasin, niin pääsisi ajoissa kouluun.”

“Linja-autot voisi ajaa aamulla amiskan kautta ja sitten vasta linja-autoasemalle.”

Mainitut solmukohtat

- Ysao, Sankariniemen pysäkki
- Peltoniemi
- Hingunniemi

Kehittämissuhteet

- Oppilaitoksien yhteydessä sijaitsevien pysäkkien selkeämpi merkintä ja aikatauluinfo
- Ilmainen bussikortti talven ajaksi



Yleinen palaute

“Yleisesti olen kaivannut Hingunniemeen tarkkaa aluekarttaa, josta selkeästi kävisi ilmi esim. luokkahuoneiden sijainti sekä opiskelijoiden parkkialueiden selkeä merkintä.”

“Ainoa asia, mikä on huomattava este koulunkäymiselle lisäalnessa. Rasittavaa koko ajan pohtia kyytiä ja kulkuneuvoja. Ilman ajokorttia Ylä-Savossa on ilmeisesti turha opiskella.”

“Pidän siitä, että on laadukkaita teitä, joilla on kätevä ajaa pyörällä.”



Yhteenvedo

- Julkisen liikenteen aikatauluja ei nähdä yhteensopivina kouluaikejen kanssa --- lisää vuoroja niin aamuun kuin iltapäivään!
- Luottamus aikataulujen paikkansa pitävyyteen heikko (korostuu erityisesti talvella)
- Kevyen liikenteen väylien puute ja huono kunto nousee esille kautta aineiston - -- osalla matkaan kuuluu myös siirtymiä autotiellä (koulumatkan turvallisuus)
- Kimppakyyti-idea?
- Pyörän säilytyksen haasteellisuus nousi muutamissa vastauksissa esille
- Parkkitilan puute oppilaitoksien yhteydessä koetaan ongelmallisena
- Oppilaitoksien yhteydessä sijaitsevien pysäkkien selkeämpi merkintä ja aikatauluinfo



LIITE 2:
Liikkumisen sujuvuuden
parantaminen Ylä-Savossa –
TYÖPAJA 7.10.2021

Työpajan sisältö

Käyttäjatarve ja liikkumisen palvelut (35min)

- Tavoitteena määrittää erilaisia liikkumisen sujuvuuteen liittyviä tekijöitä ja palveluita sekä eri **käyttäjä-/ asiakasryhmien** että **suunnittelijan ja järjestäjän** näkökulmasta
- Esitettyjen liikkumisen sujuvuutta heikentävien tekijöiden ja kuljetuspalvelujen järjestämisen haasteisiin pyritään löytämään yhteistyöstön tuloksena mahdollisimman konkreettisia ratkaisuehdotuksia

Solmupistekartta (50min)

- Tavoitteena määrittää alueiden keskeisiä solmupisteitä, niiden käyttötarkoitusta ja -tiheyttä sekä konkreettisia toimenpiteitä näiden sujuvan käytön parantamiseksi
- Työstön perusteella luodaan yhteinen näkemys siitä, mitkä kohteet kartalla ovat kehittämistyön ja jatkotyöskentelyn kannalta keskeisiä



Kutsutut tahot/ osallistujat

Organisaatio/ edustettava tah	Henkilömäärä/ henkilö(t)
Vanhus ja vammaispalvelut	5 edustajaa
Ylä-Savon sote	3 edustajaa
Iisalmi	3 edustajaa
Lapinlahti	1 edustaja
Sonkajärvi	1 edustaja
ELY	3 edustajaa
Ubigu	2 edustajaa
Ramboll	1 edustaja
Keitele	0 edustajaa
Kiuruvesi	0 edustajaa
Pielavesi	0 edustajaa
Vieremä	0 edustajaa
Alueelliset nuorisovaltuustot	0 edustajaa
Pyöräliitto	0 edustajaa

Yhteensä 19
osallistujaa

Käyttäjätarve ja liikkumisen palvelut

Koonti käyttäjäryhmittäin

RAMBOLL



Koululainen

- Käyttäjien näkökulmasta keskeisinä liikkumisen sujuvuutta heikentävinä tekijöinä nähtiin **informaation puute** niin aikatauluihin kuin maksamiseen liittyen sekä koulumatkoihin liittyvä turvattomuus (kulkeminen autoteiden varsilla)
- Suunnittelijoiden ja järjestäjän näkökulmasta haasteita luovat **koulupäivien erilaiset kestot, koulukohteiden määrä ja erilaisten lukujärjestyksien paljous, kustannukset, lainsäädäntö sekä erityislasten tarpeiden huomiointi**

- Aikatauluinformaatio on jo saatavissa keskitetysti Matkahuollon kautta (tieto jo yhdessä paikassa); kynnyskysymys on siis, kuinka ihmiset löytävät käyttämään tätä
- Koulujen yhdistäminen helpottaisi koulumatkaliikenteen suunnittelua koulukohteiden vähentyessä
- Suunnittelutyökalu suunnittelun tueksi
- Koulun alkamisaikojen selkeä porrastaminen; vaatii toteutuakseen koulutoimelta vahvan tuen ja suunnannäytön

1

ASIAKAS
Liikkipalvelujen käyttäjäryhmät



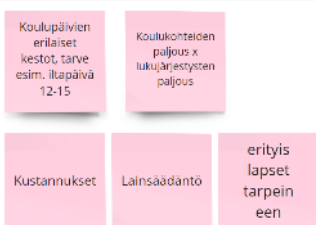
2

KÄYTTÄJÄNÄKÖKULMA
Liikkumisen sujuvuutta heikentävät tekijät, käytön esteet



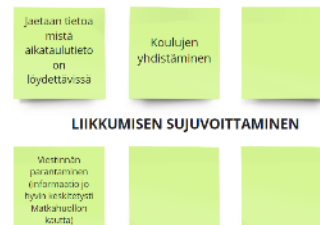
3

SUUNNITTELIJAN/ JÄRJESTÄJÄN NÄKÖKULMA
Kuljetuspalvelujen järjestämisen haasteet, ratkaistavat ongelmat



4

RATKAISUIDEAT
Ratkaisuideoita esiin nousseisiin haasteisiin



olevat toimenpiteet

Opiskelija

- Etukäteen teetetyssä opiskelijakyselyssä ja yhteistyöstön pohjalta keskeisimmiksi opiskelijoiden näkökannalta liikkumisen sujuvuutta heikentävät tekijät ovat vuorojen vähäisyys tiettyinä ajankohtina (esim. aamulla), informaation puute pysäkkien ja eri bussivaihtoehtojen osalta ja huonokuntoiset kävelyn ja pyöräilyn yhteydet
- Suunnittelijan/ järjestäjien näkökulmasta haasteena 2.asteen lukuvuoden hajautuminen (aloitus jo elokuun alussa ja opiskelu sijoittuu myös paljon koulun ulkopuolelle), tarjonnan sopivuus eri käyttäjäryhmille sekä kustannukset
- Konkreettisina ratkaisuehdotuksina esitettiin esimerkiksi sosiaaliseen mediaan (esim. Facebook) perustettavaa kimpapakyytiryhmää ja palveluliikenteen valjastamista myös toisen asteen opiskelijoiden kuljettamiseen lyhyempinä koulupäivinä
- Aikataulusuunnittelun uudistaminen siten, että talviliikenteen aikataulu alkaa elokuun alusta
- Kestävän liikkumisen muotoja, kuten kaupunkipyöriä (Iisalmi) hyödynnetään opiskelijoiden keskuudessa



"En tiedä missä aikataulun valitseminen opiskelijoiden keskuudessa on mahdollista. Oonalla on koulun ulkopuolella ja koulun sisällä." - Oona	"Koulun ulkopuolella on paljon koulun ulkopuolella ja koulun sisällä." - Oona	Pyöräpysäköinnin puutteet	"Kulkein mieluiten bussilla jos se olisi sujuvampaa, en osaa tehdä vaihtoa bussilla"	Aikataulu ja lippuinformaation heikkous
Heikko joukkoliikennettä rjonta ja bussien myöhästely talvella	Huonokuntoiset kävelyn ja pyöräilyn yhteydet	"Olla mukana saati informoimalla opiskelijoita koulun ulkopuolella ja koulun sisällä." - Oona	"Joulun aikana ei jatketa koulun ulkopuolella ja koulun sisällä." - Oona	

2. asteen lukuvuoden hajautuminen, aloitus jo elokuun alusta, paljon opiskelua koulun ulkopuolella	Tarjonnan sopivuus eri käyttäjäryhmille	Kustannukset
----------------------------------------------------------------------------------------------------	-----------------------------------------	--------------

Vaiko palveluliikenne palvelilla myös opiskelijoita seloisina päivinä kun koulu loppuu poikkeuksellisen aikaisin?	"Rautatie-asemalle kaupunkipyöräpysäkki"	Kouluvuoron ja koulun ulkopuolella ja koulun sisällä.
LIIKKUMISEN SUJUVOITTAMINEN	"Pöytäkirja on ollut koulun ulkopuolella ja koulun sisällä." - Oona	KULJETUSTEN SUUNNITTELU JA JÄRJESTÄMINEN

Työssäkävijä

- Asiakkaan näkökulmasta liikkumisen sujuvuutta heikentävinä tekijöinä nähdään **aikataulu- ja lippuinformaation heikkous, liikennöintiheys ja liityntäpysäköintiin (myös pyörien) liittyvät tekijät**
- Suunnittelijan/järjestäjän näkökulmasta haasteena on **vuorotyöläisten vaikea palveltavuus, lisääntyvä etätyö** (vs. vakiovuorot) ja ylipäättänsä tämän asiakasryhmän **matkustajamäärien alhaisuus** – ”Joukkoliikenteen suunnittelusta puuttuu joukko”.

- Ratkaisuina **on jo tehty ilmaisia joukkoliikennekokeiluja**, mutta heikoin tuloksin: Tosin kokeilut käynnistyivät koronan kynnyksellä, joten tämä tulee ottaa huomioon tuloksien analysoinnissa
- **Kutsuliikenne**
- **Riittävien parkkitilojen turvaaminen** (palveluna) myös tulevaisuudessa (myös lämpöpaikkoja lisalmen aseman yhteydessä)
- **Tiedottamisen ja viestinnän tehostaminen**: Kuinka informaatio saavuttaa käyttäjät?

Timo Työssäkävijä



Työmatkat arkisin klo 7-8 ja 18-17
Vapaa-ajon matkat
Erittäin ja
viikkopäivinä



Muutama liikkumisvaihtoehto

Aikatauluhaaste
et; eri
kulkumuotojen
yhteen
sovittaminen

Aikataulu ja
lippuinformaation
heikkous

Yhteensopivien
tyyhteiset
lipputuotteet

Liityntäpysäköinti,
myös
pyörälle

Aikataulujen
sopivuus ja
vuorojen
säännöllisyys

Vuorotyöläisten
vaikea
palveltavuus,
lisääntyvä
työmuutto
kutenkin

Lisääntyvä
etätyö
versus
vakiovuorot

Kustannukset

Matkustajien
puute/vähyyys

Joukkoliikenteen
suunnittelu-
ja
järkeä parantaa,
matkustajamäärät
alhaisia

Tiedottamisen
lisäminen/
viestinnän
tehostaminen
kuinka informaatio
saavuttaa käyttäjät?

LIKKUMISEN SUJUVOITTAMINEN

Riittävät
parkkitilat

Ilmaiset joukkoliikennekokeilut

kutsuliikenne

KULJETUSTEN SUUNNITTELU JA JÄRJESTÄMINEN

Eläkeläinen

- Asiakkaan näkökulmasta liikkumisen sujuvuutta heikentäviksi tekijöiksi katsotaan **(asiointi)matkojen vaikea järjestäminen, PALI-kutsuliikenteeseen liittyvä informaation puute ja juna-bussiyhteyksien yhteensopimattomuus**
- **Matkustusajankohta** vaikuttaa myös oleellisesti sujuvuuteen: Jos koululaisliikennettä, pitkät odotukset ja ilta-aikaan (esim. kulttuurimenot) kuljetuksia hankala järjestää
- Suunnittelijan/järjestäjän näkökulmasta haasteet liittyvät **kaluston asiakasmääriin** (kalusto mitoitettu oppilaiden mukaan) ja **asiakasryhmän matkustajien puutteeseen/vähyyteen**.

- Ratkaisuehdotuksina esitettiin esimerkiksi **PALIn 2 viikon maksutonta kokeilua, palveluliikenteen ensisijaisuutta liikkumisen muotona, mainostamista Ylä-Savon soten toimesta ja kutsuohjattua palveluliikennettä.**
- Ei-digitaaliset, konkreettiset **aikataulukirjat informaation välineenä**
- **Myymläautot palveluna**

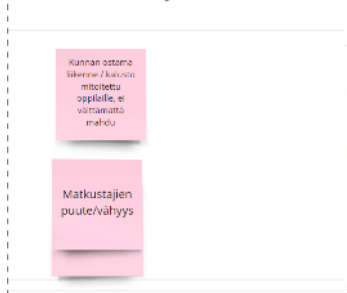
1 ASIAKAS Liikkumispalvelujen käyttäjäryhmät



2 KÄYTTÄJÄNÄKÖKULMA Liikkumisen sujuvuutta heikentävät tekijät, käytön esteet



3 SUUNNITTELIJAN/ JÄRJESTÄJÄN NÄKÖKULMA Kuljetuspalvelujen järjestämisen haasteet, ratkaistavat ongelmakohdat



4 RATKAISUIDEAT Ratkaisuideoita usein nousseisiin haasteisiin



Heikon toimintakyvyn omaava tai vaikeavammainen

- VPL- ja SHL-kuljetusten osalta nykytilanne osallistujien mukaan ok
- SHL -kuljetukset määrärahasidonnaisia
- Kuljetusten myöntämisperiaatteet selkeät mutta asiakkaan näkökulmasta hakuprosessi voi tulla raskaalta (pettymys jos kuljetuksia ei myönnetä)
- Ohjataan nykyisin palveluliikenteeseen niiltä osin kuin henkilöiden toimintakyky mahdollistaa



Solmupistekartta

Koonti alueiden keskeisiä solmupisteitä, niiden käyttötarkoitusta ja -tiheyttä sekä konkreettisia toimenpiteitä näiden sujuvan käytön parantamiseksi

Keskeiset solmupisteet

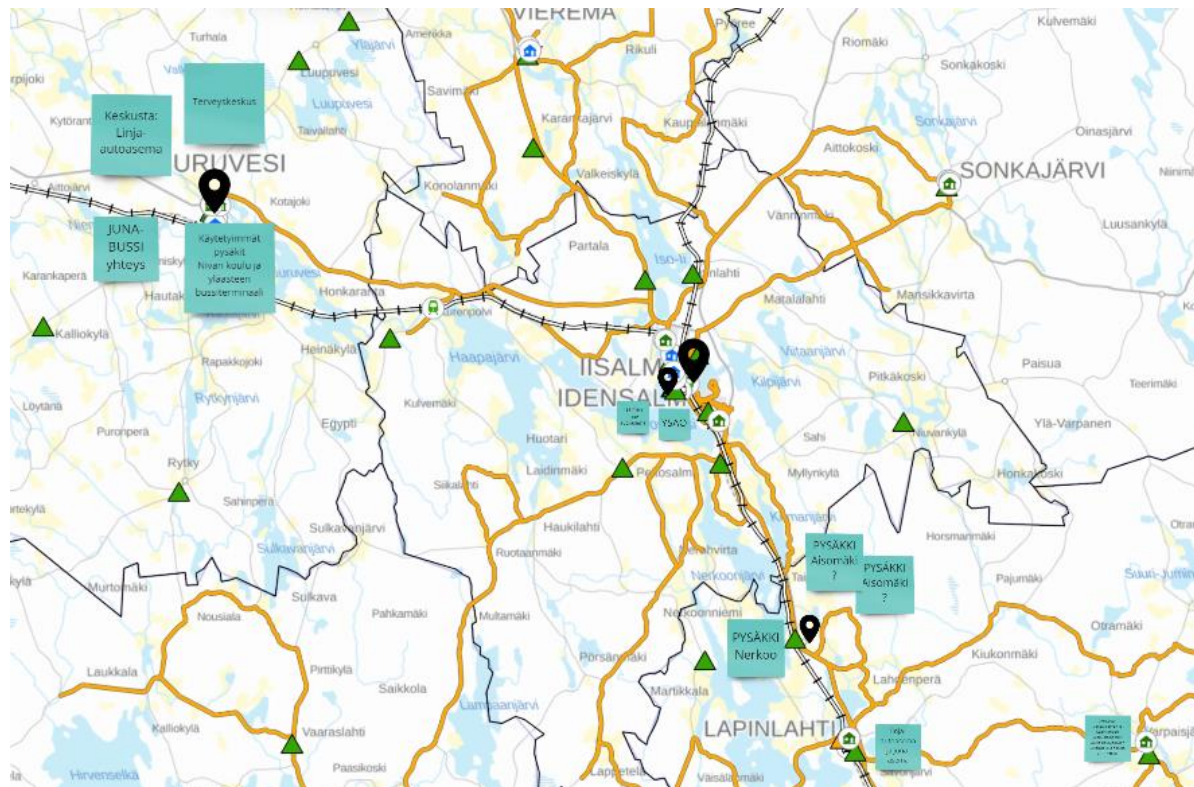
Yhteistyöstön ja keskustelun pohjalta keskeisimpinä liikenteen ja liikkumisen solmupisteinä korostuivat kaupunki- ja kuntakeskukset peruspalveluineen sekä oppilaitoksien yhteydessä sijaitsevat pysäkit.

IISALMI

- Linja-autoasema
- Rautatieasema
- YSAO

KIURUVESI

- Linja-autoasema
- Terveyskeskus
- Nivan koulu ja yläasteen bussiterminaal



Liikkumisen kannalta haasteellisia välejä

Liikkumisen kannalta oleellisena haasteena nostettiin esille kuntien väliset poikittaiset yhteydet, erityisesti

- Kiuruvesi – Vieremä
- Vieremä – Sonkajärvi

Poikittaisten yhteyksien puutteellisuus korostuu erityisesti eläkeläisten ja opiskelijoiden keskuudessa.

- Eläkeläisillä tämä vaikuttaa rajoittavasti sosiaalisten kontaktien ylläpitoon sekä mahdollisuuteen tavata sukulaisia ja läheisiä
- Opiskelijoilla kulkuyhteyksien puute rajoittaa mahdollisia harjoittelupaikkojen määrää (harjoittelut oleellinen osa tutkintorakennetta); ongelma korostuu erityisesti kesäisin



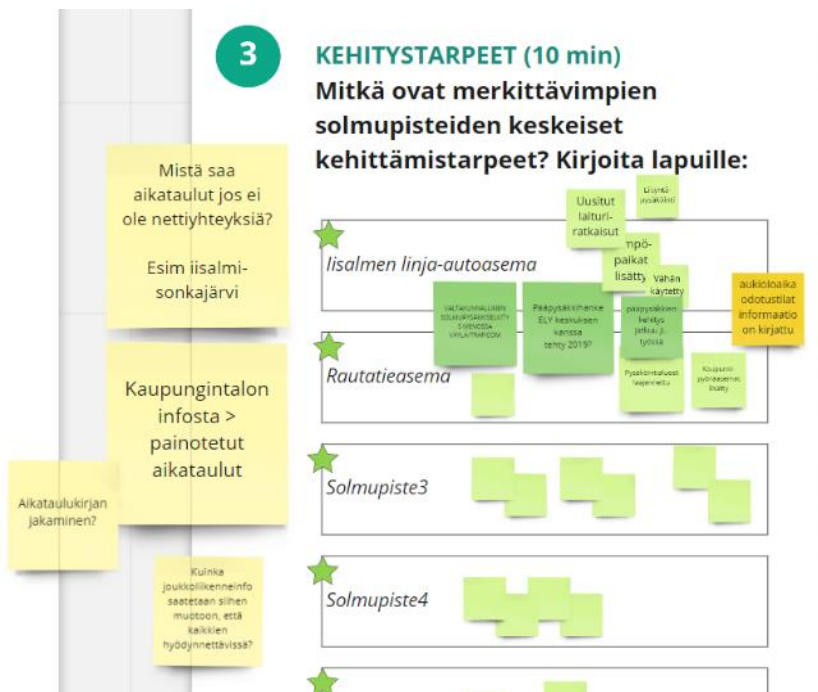
Kehitysideoita solmupisteiden käytettävyyden parantamiseksi

Panostuksia ja palveluita liikkumisen sujuvuuden parantamiseksi on jo tehty ja kokeiltu, erit. lisäalnessa

- Pysäköintialueita on yleisesti laajennettu
- Lämpöpaikat autoille liityntäpysäkeillä
- Kaupunkipyörät
- Uusitut laituriratkaisut
- Asemien aukioloaikojen tiedotusta selkeytetty
- Ilmaiset julkisen liikenteen työmatkakokeilut

Keskeinen haaste liittyy aikataulujen käytettävyyteen ja nykyisten liikkumistottumuksien muuttamiseen.

- Konkreettiset (ei-digitaaliset) aikataulukirjat keskeinen tiedonlähde erityisesti ikäihmisille (digitaitojen huomiointi osana palvelujen suunnittelua)
- Työssäkävijien kimppakyytiritkaisut (missä väliparkki; yhteistyö ruokakauppojen kanssa?)



Yhteenveto

ERI KÄYTTÄJÄRYHMÄT

- Joukkoliikennettä koskeva informaation puute toistuu käyttäjäryhmästä riippumatta
- Kuntien välisen poikittaisliikenteen haasteellisuus korostuu erityisesti eläkeläisten ja opiskelijoiden tapauksessa (esim. Vieremä-Kiuruvesi, Vieremä-Sonkajärvi)

SUUNNITTELIJA/JÄRJESTÄJÄ

- Suunnittelijan/ järjestäjän näkökulmasta liikkumisen suunnittelun haasteet liittyvät ennen kaikkea kustannusten karkaamiseen ja kuljetuspalveluiden käyttöasteen optimointiin.
- Koulujen paljous (varsinkin väliaikaiset koulut) hankaloittavat liikenteen suunnittelua

Työpajassa muodostetun yhteisen näkemyksen mukaan jatkotyössä keskitytään niihin pysäkkeihin, jotka työstössä nousivat esille, eli kunta- ja opiskelukeskittymät sekä terveysasemat. Näitä tarkastellaan erityisesti palveluliikenteen tulokulmasta.



LIITE 3: Iisalmen Maaseutupalin kehittämissesitykset

Iisalmen maaseutupalvi - aluemalli

Tässä suunnitelmassa palveluliikenteestä tehdään kaksi periaatteellisella tasolla esitettyä järjestämistapavaihtoehtoa. Tarkempi suunnittelu edellyttää matkustajaseurantatietojen keräämistä, jotta tarjonta voidaan kohdistaa tasapuolisesti kysynnän edellyttämälle tasolle.

VE 1

Liikennöintialueet:

- 2 kpl, suuntaa antavana alueiden jakajana vt5, eli itäinen ja läntinen alue.
- Läntiselle alueelle varataan kolme ja itäiselle kaksi liikennöintipäivää.

Liikennöinti-aika:

- Saapumiset keskustaan klo 8:30 ja 10:30
- Lähdöt keskustasta klo 12:30 ja 15:00. Näin muodostuu joustavasti mahdollisuuksia eri pituisiin asioimisaikoihin (8:30-12:30, 10:30-12:30, 8:30-15:00 tai 10:30-15:00)

Päivätoimintakuljetukset:

- Nykyisen mukaiset 8:30-9:15 ja 13:45-14:45



Iisalmen maaseutupalvi - aluemalli

Tässä suunnitelmassa palveluliikenteestä tehdään kaksi periaatteellisella tasolla esitettyä järjestämistapavaihtoehtoa. Tarkempi suunnittelu edellyttää matkustajaseurantatietojen keräämistä, jotta tarjonta voidaan kohdistaa tasapuolisesti kysynnän tasolle.

VE 2A

Liikennöintialueet:

- 5 kpl oheisen karttakuvan mukaisesti
- Liikennöinti voidaan kohdistaa kullekin alueelle joko yhtenä tai kahtena päivänä viikossa.

Liikennöinti-aika:

- Saapumiset keskustaan klo 8:30 ja 10:30
- Lähdöt keskustasta klo 12:30 ja 15:00.
- Joko kullekin alueelle yhtenä päivänä viikossa itä-länsi - aluejaon kaltaisella, eri pituisia asioimisaikoja mahdollistavalla aikataulurakenteella (8:30-12:30, 10:30-12:30, 8:30-15:00 tai 10:30-15:00)
- Tai kahtena päivän viikossa mahdollistaen eri ajopäivinä erilaiset palveluajat (8:30-12:30 ja 10:30-15:00)

Päivätoimintakuljetukset:

- Nykyisen mukaiset 8:30-9:15 ja 13:45-14:45



Iisalmen maaseutupalvi - aluemalli

Tässä suunnitelmassa palveluliikenteestä tehdään kaksi periaatteellisella tasolla esitettyä järjestämistapavaihtoehtoa. Tarkempi suunnittelu edellyttää matkustajaseurantatietojen keräämistä, jotta tarjonta voidaan kohdistaa tasapuolisesti kysynnän tasolle.

VE 2B

Liikennöintialueet:

- 3 kpl oheisen karttakuvan mukaisesti
- Liikennöinti voidaan kohdistaa kullekin alueelle kahtena päivänä viikossa.

Liikennöinti-aika:

- Saapumiset keskustaan klo 8:30 ja 10:30
- Lähdöt keskustasta klo 12:30 ja 15:00.
- Esimerkiksi:
- ”vihreälle” alueelle varataan kaksi liikennöintipäivää täydellä tarjonnalla (8:30-12:30, 10:30-12:30, 8:30-15:00 ja 10:30-15:00)
- ”punaiselle ja keltaiselle” alueelle molemmille yksi liikennöintipäivä täydellä tarjonnalla ja toinen päivä alueiden kesken jaetulla tarjonnalla niin, että toista palvellaan klo 8:30-12:30 ja toista klo 10:30-15:00.

Päivätoimintakuljetukset:

- Nykyisen mukaiset 8:30-9:15 ja 13:45-14:45



Sonja Aarnio
Ubiqu Oy

Anne Herranen
Ramboll Finland Oy

Pekka Vähätörmä
Ramboll Finland Oy

